

INWESTOR		GMINA PIŁAWA GÓRNA UL. PIASTOWSKA 69 58-240 PIŁAWA GÓRNA
NAZWA INWESTYCJI	PRZEBUDOWA DROGI GMINNEJ NR 118058D UL. OS. MŁYŃSKIE W PIŁAWIE GÓRNEJ	
JEDNOSTKA PROJEKTOWA	<u>MTI PROJEKT</u> UL. SIENKIEWICZA 10A/4, 58-200 DZIERŻONIÓW	

ADRES OBIEKTU BUDOWLANEGO	PIŁAWA GÓRNA UL. OS. MŁYŃSKIE
--------------------------------------	--------------------------------------

KATEGORIA OBIEKTU BUDOWLANEGO	XXV, XXVI
--	------------------

BRANŻA	STADIUM DOKUMENTACJI
DROGOWA INSTALACYJNA	PROJEKT BUDOWLANY

OBREB/JEDN. EWID.	NUMER EWIDENCYJNY DZIAŁEK
POŁUDNIE /GMINA PIŁAWA GÓRNA	676, 645, 626, 582, 573, 104

Zespół projektowy	Imię i Nazwisko	Specjalność Nr uprawnień	Podpis	Data
Projektant:	mgr inż. Tomasz Cabała	inżynierska (drogowa) 220/DOŚ/08		11.2018
Sprawdzający:	mgr inż. Robert Grodecki	inżynierska (drogowa) 43/DOŚ/04		11.2018
Projektant:	mgr inż. Marek Artymiak	instalacyjna (kan.deszczowa) 301/DOŚ/07		11.2018
Sprawdzający:	mgr inż. Agata Podgórni	instalacyjna (kan.deszczowa) 248/02/DUW		11.2018

<u>SPIS ZAWARTOŚCI OPRACOWANIA</u>			
1.	- Strona tytułowa		
2.	- Spis zawartości opracowania		
3.	- Opis techniczny		
4.	- Informacja dotycząca bezpieczeństwa i ochrony zdrowia „BIOZ”		
5.	- Oświadczenie oraz uprawnienia projektanta		
6.	- Uzgodnienia, decyzje i opinie		
7.	Rysunki: - Orientacja - Projekt zagospodarowania terenu	rys. nr 1 rys. nr 2	1:25000 1:500

OPIŚ TECHNICZNY

OPIS TECHNICZNY

- 1. DANE OGÓLNE**
- 2. PODSTAWA OPRACOWANIA**
- 3. PRZEDMIOT OPRACOWANIA**
- 4. ISTNIEJĄCY STAN ZAGOSPODAROWANIA TERENU**
- 5. ZAKRES ROBÓT BUDOWLANYCH**
 - 5.1. BRANŻA DROGOWA
 - 5.2. BRANŻA INSTALACYJNA
- 6. ZESTAWIENIE POW. ZAGOSPODAROWANIA TERENU**
- 7. OSNOWA GEODEZYJNA**
- 8. OCHRONA KONSERWATORSKA ZABYTKÓW**
- 9. WPŁYW EKSPLOATACJI GÓRNICZEJ**
- 10. WPŁYW INWESTYCJI NA ŚRODOWISKO**
- 11. ZADRZEWIENIE I ZIELEŃ**
- 12. OBSZAR ODZIAŁYWANIA OBIEKTU**

1. DANE OGÓLNE

Inwestor: Gmina Piława Górna, ul. Piastowska 69, 58-240 Piława Górna,

Adres: droga gminna: nr 118058D ul. Os. Młyńskie w Piławie Górnej.

2. PODSTAWA OPRACOWANIA

- Zlecenie Inwestora,
- Mapa do celów projektowych,
- Wizja lokalna,
- Obowiązujące przepisy i normy.

3. PRZEDMIOT OPRACOWANIA

Przedmiotem niniejszego opracowania jest projekt, obejmujący:

- przebudowa nawierzchni drogi gminnej nr 118058D ul. Os. Młyńskie,
- budowa kanalizacji deszczowej.

4. ISTNIEJĄCY STAN ZAGOSPODAROWANIA TERENU

Ul. Os. Młyńskie jest drogą gminną, jednopasową, o małym natężeniu ruchu i szerokości ok. 3,0-5,0 m. Posiada nawierzchnię bitumiczną, na której występują liczne pęknięcia pojedyncze podłużne i poprzeczne, pęknięcia siatkowe i łaty powstałe po uzupełnieniu ubytków i zapadnięć w nawierzchni. Obecnie wzdłuż drogi gminnej zlokalizowano ciągi pieszo-jezdne i skrzyżowania. W pasie drogowym zlokalizowano uzbrojenie nadziemne oraz uzbrojenie podziemne w postaci sieci kanalizacji sanitarnej, sieci kanalizacji deszczowej, sieci gazowej, sieci wodociągowej, sieci energetycznej i teletechnicznej.

5. PROJEKTOWANE ZAGOSPODAROWANIE TERENU

5.1. BRANŻA DROGOWA

5.1.1. Projekt zagospodarowania terenu

Opracowanie swym zakresem obejmuje:

Odcinek 1 dł. 404,44m:

- rozbiórkę istniejącej nawierzchni drogi gminnej,
- ułożenie nowych warstw konstrukcyjnych pod nawierzchnię z kostki betonowej,
- ułożenie nowej nawierzchni drogi z kostki betonowej.

Odcinek 2 dł. 84,94m:

- rozbiórkę istniejącej nawierzchni drogi gminnej,
- ułożenie nowych warstw konstrukcyjnych pod nawierzchnię z kostki betonowej,
- ułożenie nowej nawierzchni drogi z kostki betonowej.

Odcinek 3 dł. 65,41m:

- rozbiórkę istniejącej nawierzchni drogi gminnej,
- ułożenie nowych warstw konstrukcyjnych pod nawierzchnię z kostki betonowej,
- ułożenie nowej nawierzchni drogi z kostki betonowej.

5.1.2. Przekroje konstrukcyjne

NAWIERZCHNIA DROGI UL. OS. MŁYŃSKIE

Rodzaj materiału	Warstwa	Grubość w cm
Kostka bet. gr. 8cm	Ścieralna	8
Podsypka cementowo piaskowa 1:4	Podsypka	3
W-wa podbudowy zasadniczej-mieszanka niezwiązana 0/31.5 (kruszywo naturalne C90/3)	Podbudowa zasadnicza	20
Ulepszone podłoże-mieszanka związana cementem (pospółka, C1.5/2.5MPa)	Wzmacniająca	25

5.1.3. Elementy drogowe

Krawężniki – betonowe 15 x 30(22) cm na ławie betonowej (C 12/15) z oporem

Obrzeża – betonowe 8 x 30 cm na ławie betonowej (C 12/15) z oporem

Krawężniki i obrzeża zgodne z PN-B-1340 wrzesień 2004

-nasiąkliwość - klasa 2 (oznaczenie B)

-odporność na zamrażanie z udziałem soli odladzających - klasa 3 (oznaczenie D)

-klasa wytrzymałości na zginanie - klasa 3 (oznaczenie U)

-klasa odporności na ścieranie - klasa 4 (oznaczenie I)

5.1.4. Odwodnienie

Odwodnienie będzie realizowane poprzez spadki poprzeczne i podłużne do projektowanej kanalizacji deszczowej.

5.1.5. Profil podłużny

Profil podłużny projektowanych odcinków dróg, należy dowiązać do stanu istniejącego terenu.

5.1.6. Uwagi końcowe

Przed rozpoczęciem wykonania warstw konstrukcji nawierzchni drogi należy skontrolować właściwe zagęszczenie podłoża. Wymagana nośność na powierzchni dolnych warstw konstrukcji nawierzchni tj. na podłożu z mieszanki stabilizowanej hydraulicznie $E_2 \geq 80$ MPa.

Dla łuków o promieniach $R=0,5 \div 5,0$ m należy bezwzględnie zastosować krawężniki łukowe.

Na czas trwania robót, teren budowy starannie zabezpieczyć przed dostępem osób nieuprawnionych za pomocą tablic i zapór drogowych oraz innych elementów bezpieczeństwa ruchu. Oznakowanie utrzymywać w należytym stanie. Wszelkie prace należy wykonywać zgodnie z obowiązującymi przepisami BHP, normami i wymogami technologicznymi. Wszystkie powierzchnie nieutwardzone w obrębie działek Inwestora po zakończonych robotach budowlanych, należy starannie oczyścić z resztek budowlanych. Po zakończeniu robót budowlanych teren nieobjęty opracowaniem doprowadzić należy do stanu pierwotnego. Dopuszcza się również niewielkie korekty wysokości nawierzchni, które po wykonaniu należy dokładnie zinwentaryzować.

Materiały i wyroby użyte do wykonania robót powinny posiadać odpowiednie dokumenty potwierdzające ich jakość oraz odpowiadać wymaganiom określonym w obowiązujących polskich lub europejskich normatywach.

Podłoże gruntowe powinno być wyrównane oraz odpowiednio zagęszczone. Teren robót powinien być odpowiednio odwodniony. Grunt oraz materiały konstrukcyjne należy zagęszczać przy wilgotności optymalnej oraz warstwami o grubości dostosowanej do mocy sprzętu zagęszczającego. W miejscach skrzyżowań z istniejącym uzbrojeniem podziemnym wykopy wykonywać sposobem ręcznym.

Do budowy mogą być wykorzystywane wyłącznie materiały budowlane i wykończeniowe posiadające niezbędne w Polsce atesty i dopuszczenia do stosowania w budownictwie.

Niesprecyzowane w niniejszym opracowaniu typy materiałów budowlanych należy uściślić przed zakupem w porozumieniu z doradztwem technicznym producenta bądź dostawcy. Ściśle przestrzegać instrukcji użycia materiałów budowlanych i wykończeniowych podanych przez producenta lub dostawcę materiałów budowlanych.

Prace budowlane prowadzić zgodnie z projektem, obowiązującymi przepisami, sztuką budowlaną, współczesną wiedzą techniczną, pod nadzorem wykwalifikowanych i uprawnionych osób przestrzegając obowiązujących przepisów BHP.

5.2. BRANŻA INSTALACYJNA – KANALIZACJA DESZCZOWA

5.2.1. Kanalizacja deszczowa – stan istniejący:

Na terenie objętym inwestycją występuje kanalizacja deszczowa \varnothing 200.

5.2.2. Kanalizacja deszczowa – stan projektowany

Odprowadzenie wód opadowych i roztopowych z pasa drogowego będzie się odbywało poprzez projektowaną kanalizację deszczową \varnothing 250-300. Wody opadowe i roztopowe będą odbierane przez projektowane wpusty deszczowe i poprzez przykanaliki \varnothing 150-200 transportowane do projektowanej kanalizacji deszczowej. Projektowana kanalizacja zostanie włączona do przebiegającej na działce nr 104 kanalizacji deszczowej \varnothing 300. Włączenie do istniejącej kanalizacji deszczowej \varnothing 400/300 należy wykonać poprzez projektowaną studnię betonową Kd1 o średnicy 1200 mm.

Montaż rurociągów wykonywać w wykopie zabezpieczonym szalunkiem pełnym i układać na podsypce z piasku o grubości warstwy 10 cm. Należy również wykonać obsypkę i nadsypkę do wysokości 30 cm ponad wierzch rury. Zasypanie wykopu przeprowadzić po wykonaniu próby ciśnienia i pomiarze geodezyjnym.

5.2.3. Unieczynnienie istniejących odcinków kanalizacji deszczowej

Do unieczynnienia przewidziano istniejące odcinki kanalizacji deszczowej. Podłączone do istniejącej kanalizacji deszczowej wpusty należy zdemontować wraz z przykanalikami, a istniejące przyłącza przepiąć do projektowanego kolektora deszczowego.

Nieczynne odcinki kanalizacji deszczowej, które pozostają w gruncie wypełnić piaskiem lub betonem ekspansywnym, a końce rur zamknąć betonem C12/15.

5.2.4. Rury kanałowe

Sieć kanalizacji deszczowej projektuje się z rur dwuciennych i kształtek z PP o średnicy \varnothing 250-300 mm w klasie wytrzymałości SN8, a przykanaliki z rur dwuciennych i kształtek z PP o średnicy \varnothing 150-200 mm, w klasie wytrzymałości SN8. Rury i kształtki muszą posiadać

Aprobatę Techniczną ITB. Montaż rur i kształtek należy wykonać zgodnie z instrukcją producenta. Rurociągi układać ze spadkiem jak na rysunkach profili podłużnych.

5.2.5. Studnie \varnothing 425

Należy zastosować studnie o średnicy 425 mm składające się z:

- podstawy (kinety),
- komory (rura teleskopowa),
- zwieńczenia studzienki (pierścień odciążający żelbetowy z płytą nastudzienną żelbetową i włazem kanałowym).

Przykrycie studni należy wykonać w klasie D-400. Przewidziano zastosowanie włazów żeliwnych \varnothing 425mm z wypełnieniem betonowym. Włazy muszą zostać osadzone w sposób uniemożliwiający ich przesuwanie się.

Zastosowane studnie powinny spełniać wymagania normy PN-EN 13598-2 lub odpowiedniej aprobaty technicznej.

5.2.6. Studnie \varnothing 800

Należy zastosować studnie włazowe o średnicy 800 mm składające się z:

- podstawy (kinety),
- komory (modułowe segmenty pierścieniowe),
- pierścieni uszczelniających,
- nasady redukcyjnej,
- zwieńczenia studzienki (pierścień odciążający żelbetowy z płytą nastudzienną żelbetową i włazem kanałowym).

Przykrycie studni należy wykonać w klasie D-400. Przewidziano zastosowanie włazów żeliwnych \varnothing 600mm z wypełnieniem betonowym. Włazy muszą zostać osadzone w sposób uniemożliwiający ich przesuwanie się.

Zastosowane studnie powinny spełniać wymagania normy PN-EN 13598-2 lub odpowiedniej aprobaty technicznej.

5.2.7. Studnie betonowe \varnothing 1200

Należy wykonać studnię rewizyjną z kręgów betonowych o średnicy \varnothing 1200. Przykrycie studni wykonać w klasie D-400kN, zgodnie z normą PN-EN 124. Przewidziano zastosowanie włazu żeliwnego \varnothing 600mm z wypełnieniem betonowym. Właz musi zostać osadzony w sposób uniemożliwiający jego przesuwanie się. Przejęcia rurociągu PVC do studni betonowej należy

wykonać za pomocą przejść szczelnych tulejowych ukośnych i przelotowych. Studnię betonową izolować przeciwwilgociowo masą bitumiczną do gruntowania.

5.2.8. Wpusty uliczne

Odbiór wód opadowych z terenu inwestycji będzie się odbywał za pośrednictwem wpustów deszczowych żeliwnych z osadnikiem o głębokości 0,5m. Studnie wpustów wykonać jako studnie betonowe \varnothing 500 mm. Przykrycie wpustów z pierścieniem odciążającym i płytą pokrywową – elementy prefabrykowane, betonowe (beton min C25/35) Krata wpustu ulicznego żeliwna z kołnierzem, na zawiasie, w klasie D-400 kN.

5.2.9. Próba szczelności kanalizacji deszczowej

Dla kolektora kanalizacji deszczowej wykonać próbę szczelności zgodnie z PN-EN 1610:2002/Ap1:2007.

Po zakończeniu układki rur należy przeprowadzić próbę szczelności wykonanych instalacji. Próbę wykonać przy odsłoniętych złączach i wlotach do studzienek. W gruntach nawodnionych przeprowadza się badanie kanału na infiltrację wód gruntowych (po ustabilizowaniu się zwierciadła wody gruntowej). Badanie polega na pomiarze ilości wody gruntowej przesączającej się do wnętrza kanału (przez jego ściany i złącza, oraz przez studzienki). W gruntach suchych przeprowadza się badanie kanału na exfiltrację. Badanie polega na pomiarze ilości wody wyciekającej z napełnionego wodą kanału przez nieszczelności. W celu określenia szczelności wykonać należy próbę wodną. Polska Norma PN-EN 1610:2002/Ap1:2007 wymaga: zamknąć specjalnymi korkami końcówki badanego rurociągu, napełnić kanał wodą do poziomu przekraczającego o 0,5 m wysokości w najwyższym jego punkcie przy kanałach ogólnospławnych i deszczowych a o 0,3 m - przy kanałach ściekowych. Napełniony kanał pozostawić przez min. 2 godziny. Pomiar ilości wody potrzebnej do uzupełnienia braków może być wykonany wycechowanymi naczyniami, wodomierzem lub innymi przyrządami gwarantującymi dokładność nie mniejszą niż 2%. Wynik testu jest idealny, jeśli w kanałach nie zostanie stwierdzona ucieczka wody. Próba jest pozytywna, gdy na złączach nie pojawią się kropelki wody i dopełniana ilość wody nie przekroczy w czasie próby $0,3 \text{ dm}^3/\text{m}^2$ powierzchni wewnętrznej rury i studzienek w ciągu 1 godziny próby. Czas próby wynosi min 8 godzin. Po próbach i odbiorze rurociągu zasypać zgodnie z punktem Roboty ziemne.

5.2.10. Odbiór końcowy rurociągów.

Odcinek przewodu przeznaczony do odbioru technicznego powinien być całkowicie ukończony, zaizolowany oraz zasypany. Rurociągi przed oddaniem do eksploatacji należy przepłukać wodą. Odbiór końcowy prowadzić wg PN-81/B-10725.

Do odbioru końcowego dołączyć:

- powykonawczą inwentaryzację geodezyjną
- projekt budowlany z naniesionymi zmianami
- protokoły badań i sprawdzeń zgodnie z PN

5.2.11. Uwagi ogólne

- Ze względu na brak danych dotyczących poziomów posadowienia istniejącego uzbrojenia należy bezwzględnie, przed przystąpieniem do prac wykonać odkrywki w celu zweryfikowania i określenia poziomów posadowienia istniejącego uzbrojenia. Sprawdzić w naturze podane wymiary i odległości.
- Wszystkie elementy uzbrojenia, odległości i poziomy posadowienia należy weryfikować na bieżąco w trakcie budowy.
- Włazy studni w terenie nieutwardzonym stabilizować betonem C20/25 o wymiarach 2,0x2,0x0,3m,
- Podsypkę i obsypkę po wykonaniu zgłosić do odbioru Inspektorowi nadzoru.
- Wykonanie i odbiór poszczególnych etapów zamierzenia musi być zgodne z:
Warunki techniczne wykonania i odbioru robót budowlano-montażowych, cz. II Instalacje Sanitarne.
- Ewentualne, konieczne i uzasadnione zmiany dopuszcza się wyłącznie za zgodą projektanta i Inwestora na podstawie dokumentacji zamiennej lub w trakcie realizacji na podstawie wpisów do dziennika budowy,
- Do budowy mogą być wykorzystywane wyłącznie materiały budowlane i wykończeniowe posiadające niezbędne w Polsce atesty i dopuszczenia do stosowania w budownictwie.
- Niesprecyzowane w niniejszym opracowaniu typy materiałów budowlanych należy uściślić przed zakupem w porozumieniu z doradztwem technicznym producenta bądź dostawcy. Ściśle przestrzegać instrukcji użycia materiałów budowlanych i wykończeniowych podanych przez producenta lub dostawcę materiałów budowlanych.

- Prace budowlane prowadzić zgodnie z projektem, obowiązującymi przepisami, sztuką budowlaną, współczesną wiedzą techniczną, pod nadzorem wykwalifikowanych i uprawnionych osób przestrzegając obowiązujących przepisów BHP.

5.2.12. Normy, przepisy

- Norma PN-EN-124 2000 Studzienki kanalizacyjne
- Norma PN-81/B-03020 Grunty budowlane. Posadowienie bezpośrednie budowli. Obliczenia statyczne i projektowanie.
- Norma PN-EN 1610:2002/Ap1:2007 Budowa i badania przewodów kanalizacyjnych
- Norma PN-B-10736:1999 Roboty ziemne - Wykopy otwarte dla przewodów wodociągowych i kanalizacyjnych – Warunki techniczne wykonania
- PN-EN 1610:2002 Kanalizacja – Przewody kanalizacyjne- Wymagania i badania przy odbiorze
- Warunki techniczne wykonania i odbioru robót budowlano-montażowych T.II Instalacje sanitarne i przemysłowe

5.2.13. Urządzenia obce

W sąsiedztwie projektowanych robót znajdują się następujące urządzenia obce:

- sieć kanalizacji deszczowej,
- sieć gazowa,
- sieć wodociągowa,
- sieć teletechniczna,
- sieć energetyczna.

Prowadzenie robót w bezpośredniej bliskości tych urządzeń wymaga nadzoru właścicieli i administratorów.

Przy skrzyżowaniu projektowanej sieci z kablem teletechnicznym i energetycznym na kablu założyć rury osłonowe dzielone PEHD.

Dopuszcza się możliwość występowania w terenie innych urządzeń podziemnych, nie wykazanych na mapach do celów projektowych, które nie były zgłoszone do inwentaryzacji lub o których brak jest informacji w instytucjach branżowych.

5.2.14. Roboty ziemne

Przewiduje się wykonanie wykopów pionowych pod sieć kanalizacji deszczowej, przyłącza, przykanaliki i wpusty. Wykopy należy wykonywać mechanicznie. W miejscach zbliżeń i

skrzyżowań z uzbrojeniem podziemnym wykopy wykonywać ręcznie oraz przy zbliżeniach z krzewami, w celu uniknięcia uszkodzeń systemu korzeniowego. Napotkane na trasie kable lub przewody, które są przewidziane do dalszej eksploatacji powinny być zabezpieczane przed uszkodzeniem. Przy głębokościach wykopu powyżej 1,0 m zastosować szalowanie wykopów. Roboty ziemne wykonać zgodnie z normą Pr PN-B-10736. W obrębie wykopów pod kanalizację deszczową w miejscu występowania skały potrzebne będzie użycie do ich odspojenia młotów wibracyjnych lub materiałów wybuchowych.

5.2.15. Uwagi końcowe

Podłoże gruntowe powinno być wyrównane oraz odpowiednio zagęszczone. Teren robót powinien być odpowiednio odwodniony. Grunt oraz materiały konstrukcyjne należy zagęszczać przy wilgotności optymalnej oraz warstwami o grubości dostosowanej do mocy sprzętu zagęszczającego. Wykop do wysokości 0,50 m nad wierzch przewodów należy zasypywać ręcznie warstwami 0,15 m z ręcznym zagęszczaniem przez ubijanie zasyпки po obu stronach. Pozostałą warstwę zasypu zagęszczać mechanicznie. Grubość warstwy zagęszczonej nie powinna być większa niż 0,3 m. Przy zagęszczaniu dwóch pierwszych warstw używać sprzętu mechanicznego lżejszego jak wibratory i ubijaki mechaniczne do 200 kG. Powyżej mogą być użyte walce zwykłe lub wibracyjne.

Współczynniki zagęszczania winny wynosić:

- dla warstwy o grubości 1,0 od korony zasypu - 0,96
- poniżej w/w warstwy - 0,90

Podane wskaźniki zagęszczenia należy traktować jako minimalne.

Określenie współczynnika zagęszczenia wg PN-74/B-02380.

Przewidziano wymianę gruntu na piasek w obrębie wykopów.

Stosować podsypkę i zasypkę o uziarnieniu:

- Dla rur o średnicy $\varnothing 150\text{mm}$ - 2, 5, 10 mm,
- dla rur o średnicy $\varnothing 350\text{mm}$ - 2, 5, 10, 14, 20, 40mm
- dla rur o średnicy $\varnothing 455-1200$ - 2, 5, 10, 14, 20, 40 mm,

Obsypkę rur wykonać materiałem o średnicy ziaren:

- $\varnothing 110-180$ - 2 – 10mm,
- $\varnothing 240$ i większe - 2 – 20 mm.

Zagęszczanie poszczególnych warstw i dalsza zasypka wg instrukcji producenta.

5.2.16. Skrzyżowania z kablami energetycznymi i telekomunikacyjnymi

Na etapie realizacji sieci, wykonawca w miejscach skrzyżowań projektowanej kanalizacji deszczowej z istniejącymi kablami energetycznymi i teletechnicznymi (w porozumieniu z właścicielami kabli) zamontuje na kablach osłony rurowe dzielone PEHD. Kabel należy zabezpieczyć rurą dwudzielną z tworzywa sztucznego PEHD na długości min. 1,5 m mierząc prostopadłe od zewnętrznej ściany rury w lewo i prawo (łącznie długość min. 3 m).

6. ZESTAWIENIE POW. ZAGOSPODAROWANIA TERENU

UL. OSIEDLE MŁYŃSKIE

- Powierzchnia drogi – 3445,5 m²
- Kanalizacja deszczowa 150-300 mm – 489,0 m

7. OSNOWA GEODEZYJNA

Po wykonaniu robót budowlanych związanych z przebudową ul. os. Młyńskie należy odtworzyć ośnowę geodezyjną.

8. OCHRONA KONSERWATORSKA ZABYTKÓW

Inwestycja podlega ochronie konserwatora zabytków.

9. WPŁYW EKSPLOATACJI GÓRNICZEJ

Inwestycja nie znajduje się w obszarze eksploatacji górniczej.

10. WPŁYW INWESTYCJI NA ŚRODOWISKO

Wymagania dotyczące ochrony środowiska w trakcie realizacji inwestycji:

Prowadzone prace charakteryzować się będą przejściowymi uciążliwościami dla środowiska. Ich oddziaływanie będzie jednak mało znaczące, a zarazem konieczne dla prawidłowej realizacji przedsięwzięcia.

Emisja hałasu

Podczas przeprowadzania prac związanych z inwestycją wystąpią okresowe oddziaływania akustyczne powodowane pracą urządzeń, maszyn i pojazdów transportowych. Charakter inwestycji powoduje, iż ciężki sprzęt będzie użytkowany przez stosunkowo krótki

okres czasu, jednak każdorazowe jego użycie wiązać się może z emisją stosunkowo wysokiego poziomu hałasu. Korzystanie ze sprawnego technicznie, nowoczesnego parku maszynowego z użyciem technologii najmniej uciążliwych akustycznie spowoduje, iż dolegliwości związane z hałasem będą okresowe, przejściowe i nie odczuwalne poza ścisłym rejonem robót.

Emisja spalin

Prowadzone prace będą charakteryzowały się emisją zanieczyszczeń do atmosfery głównie na etapie prac ziemnych. Poziom emisji zależeć będzie od rodzaju zaangażowanego sprzętu: rodzaju i ilości maszyn budowlanych, a także od ich stanu technicznego. Uwzględniając jednak zakres prac i ich rozłożenie w czasie można stwierdzić, że emisja ta nie będzie stanowić istotnego zagrożenia dla środowiska.

Oddziaływanie na wody powierzchniowe i podziemne

Przeprowadzenie prac związanych z robotami budowlanymi w miejscu inwestycji nie wywrze jakiegokolwiek negatywnego wpływu na stan wód, zarówno powierzchniowych, jak i podziemnych. Lokalna skala prac budowlanych, ich krótkotrwały charakter oraz specyfika przedsięwzięcia nie stanowią żadnego zagrożenia. Wszystkie prace będą wykonywane w porze dziennej. Cechować je będzie sprawność i efektywność.

Powyższe elementy wskazują, iż wpływ inwestycji na poszczególne elementy środowiska na etapie realizacji robót budowlanych będzie nieznaczny. Ewentualne niedogodności związane z realizacją przedsięwzięcia będą miały charakter krótkoterminowy i mogą charakteryzować się oddziaływaniem jedynie w bezpośrednim sąsiedztwie prowadzonych prac, jednak skala tego wpływu będzie minimalna.

Elementy infrastruktury powstałe w wyniku realizacji inwestycji nie będą wpływać na podstawowe komponenty środowiska, takie jak powietrze atmosferyczne, wody powierzchniowe i gruntowe, klimat akustyczny oraz zdrowie ludzi. Nie będą one mieć negatywnego wpływu na dobra materialne czy dziedzictwo kulturowe, nie będą naruszać interesu osób trzecich oraz nie zmienią sposobu użytkowania terenów przyległych. Powstała infrastruktura nie będzie stanowiła żadnego zagrożenia dla środowiska na obszarze jej oddziaływania.

Planowane metody ograniczenia oddziaływania na środowisko

- ❖ prace budowlane prowadzone będą w godzinach od 6.00 do 22.00 (ograniczenie emisji wibracji i hałasu)
- ❖ przewożony grunt oraz sypkie materiały budowlane będą zabezpieczone przed nadmiernym pyleniem
- ❖ transport będzie prowadzony drogami istniejącymi

- ❖ wszelkie prace ziemne będą ograniczone do zasięgu koniecznego
 - ❖ nie będą wprowadzane żadne odpady (stałe czy ciekłe) do wód powierzchniowych
 - ❖ w czasie wykonywania robót ziemnych miejsca niebezpieczne zostaną ogrodzone i zostaną umieszczone znaki ostrzegawcze
 - ❖ wykopy będą wykonywane w większości jako wąsko przestrzenne szalowane
 - ❖ kontrolowanie na bieżąco stanu technicznego maszyn i urządzeń wykorzystywanych przy realizacji przedsięwzięcia i stosowanie maszyn o korzystnych własnościach akustycznych i spełniających wymogi Rozporządzenia Ministra Gospodarki z dnia 30 kwietnia 2014 r. w sprawie szczegółowych wymagań dla silników spalinowych w zakresie ograniczenia emisji zanieczyszczeń gazowych i cząstek stałych przez te silniki
 - ❖ materiały przewidziane do wbudowania muszą posiadać certyfikaty zgodności z odpowiednimi Polskimi Normami oraz Aprobatami Technicznymi i muszą być dopuszczone przez Państwowy Instytut Higieny
 - ❖ zapewnienie zaplecza sanitarnego dla pracowników oraz kontenerów na odpady, wyeliminuje się tym samym niekontrolowanych zrzutów ścieków i odpadów do środowiska w trakcie prowadzenia prac budowlanych
- Oddziaływanie związane z fazą przygotowania przedsięwzięcia i budowy będą występowały w relatywnie krótkim okresie. Wielkość tych oddziaływań nie spowoduje trwałych skutków w środowisku.

Wymagania dotyczące ochrony środowiska po realizacji inwestycji:

Ze względu na przyjętą nieinwazyjną technologię prowadzenia robót budowlanych nie nastąpi wzrost szkodliwych dla środowiska oddziaływań.

Wykonanie robót budowlanych, ze względu na zły stan techniczny wpłynie na: zmniejszenie zapylenia, dzięki obniżeniu oporów toczenia pojazdów nastąpi ograniczenie emisji spalin i poprawa komfortu jazdy oraz bezpieczeństwo ruchu pojazdów samochodowych. Nastąpi istotne ograniczenie hałasu, drgań i zapylenia środowiska w czasie eksploatacji. Wykonanie nowej konstrukcji wpłynie na zmniejszenie przedostawania się substancji nieprzyjaznych środowisku do gruntu.

11. ZADRZEWIENIE I ZIELEŃ

Projektowane roboty nie wymagają wycinki drzew. Po wykonaniu robót zakłada się uporządkowanie terenu w obrębie robót budowlanych.

12. OBSZAR ODDZIAŁYWANIA OBIEKTU

Na podstawie poniższych przepisów:

- Ustawą z dnia 7 lipca 1994r.- Prawo budowlane (tekst jednolity: Dz. U. z 2018r. z późn. zm.),
- Rozporządzeniem Ministra Transportu i Gospodarki Morskiej z dnia 2 marca 1999 r. w sprawie warunków technicznych, jakim powinny odpowiadać drogi publiczne i ich usyt. (tekst jednolity: Dz.U.2016 r. poz.124 z późn. zm.),
- Ustawą z dnia 21 marca 1985 r. o drogach publicznych (tekst jednolity: Dz. U. z 2018r. z późn. zm.),

określono, że obszar oddziaływania obiektu obejmuje n/w działki geodezyjne:

OBRĘB/JEDN. EWID.	NUMER EWIDENCYJNY DZIAŁEK
POŁUDNIE /GMINA PIŁAWA GÓRNA	676, 645, 626, 582, 573, 104

INFORMACJA DOTYCZĄCA BEZPIECZEŃSTWA I OCHRONY ZDROWIA „BIOZ”

PROJEKTANT SPORZĄDZAJĄCY INFORMACJĘ:

Projektant:	mgr inż. Tomasz Cabała	drogi 220/DOŚ/08
-------------	------------------------	---------------------

ZAKRES ROBÓT

Przedmiotem niniejszego opracowania jest projekt, obejmujący:

- przebudowa nawierzchni drogi gminnej nr 118058D ul. Os. Młyńskie,
- budowa kanalizacji deszczowej.

KOLEJNOŚĆ REALIZACJI OBIEKTÓW

- roboty drogowe
- roboty instalacyjne

WYKAZ ISTNIEJĄCYCH OBIEKTÓW BUDOWLANYCH

Ul. Os. Młyńskie jest drogą gminną, jednopasową, o małym natężeniu ruchu i szerokości ok. 3,0-5,0 m. Posiada nawierzchnię bitumiczną, na której występują liczne pęknięcia pojedyncze podłużne i poprzeczne, pęknięcia siatkowe i łaty powstałe po uzupełnieniu ubytków i zapadnięć w nawierzchni. Obecnie wzdłuż drogi gminnej zlokalizowano ciągi pieszo-jezdne i skrzyżowania. W pasie drogowym zlokalizowano uzbrojenie nadziemne oraz uzbrojenie podziemne w postaci sieci kanalizacji sanitarnej, sieci kanalizacji deszczowej, sieci gazowej, sieci wodociągowej, sieci energetycznej i teletechnicznej.

WYKAZ ELEMENTÓW ZAGOSPODAROWANIA TERENU

(STWARZAJĄCYCH ZAGROŻENIE BEZPIECZEŃSTWA I OCHRONY ZDROWIA LUDZI)

- roboty drogowe
- roboty instalacyjne

WYKAZ PRZEWIDYWANYCH ZAGROŻEŃ WYSTĘPUJĄCYCH PODCZAS REALIZACJI ROBÓT BUDOWALNYCH

W trakcie prowadzonych robót:

- wpadnięcia pracownika lub innej osoby do wykopu,
- spadania brył ziemi, materiałów lub sprzętów na osoby pracujące w wykopie,
- w pobliżu sieci energetycznej może wystąpić niebezpieczeństwo porażenia prądem. Zagrożenie będzie występowało w trakcie prowadzenia prac sprzętem mechanicznym w pobliżu sieci energetycznej,
- w pobliżu sieci gazowych może wystąpić niebezpieczeństwo zapalenia lub wybuchu gazu. Zagrożenie będzie występowało w trakcie prowadzenia prac sprzętem mechanicznym w pobliżu sieci gazowej.

SPOSÓB PROWADZENIA INSTRUKTAŻU PRACOWNIKÓW PRZED PRZYSTĄPIENIEM DO REALIZACJI ROBÓT SZCZEGÓLNIE

NIEBEZPIECZNYCH

Pracownicy biorący udział przy robotach szczególnie niebezpiecznych powinni być poinstruowani przez kierownika budowy i przeszkoleni w zakresie BHP przy robotach z udziałem sprzętu ciężkiego oraz w rejonie skrzyżowań i zbliżeń z urządzeniami obcymi.

Instruktaż pracowników należy prowadzić zgodnie z:

- USTAWĄ z dnia 26 czerwca 1974 r. KODEKS PRACY (Tekst jednolity: Dz. U. z 1998 r. Nr 21, póź. 94 z późniejszymi zmianami) - Dział Dziesiąty „Bezpieczeństwo i higiena pracy” Rozdział VIII „Szkolenia”
- ROZPORZĄDZENIEM MINISTRA PRACY I POLITYKI SOCJALNEJ z dnia 26 września 1997 r. w sprawie ogólnych przepisów bezpieczeństwa i higieny pracy (Tekst jednolity: Dz. U. z 2003 r. Nr 169, póź. 1650)
- ROZPORZĄDZENIEM MINISTRA GOSPODARKI z dnia 20 września 2001 r. w sprawie bezpieczeństwa i higieny pracy podczas eksploatacji maszyn i innych urządzeń technicznych do robót ziemnych, budowlanych i drogowych. (Dz. U. Nr 118, póź. 1263)
- ROZPORZĄDZENIEM MINISTRÓW KOMUNIKACJI ORAZ ADMINISTRACJI, GOSPODARKI TERENOWEJ I OCHRONY ŚRODOWISKA z dnia 10 lutego 1977 r. W sprawie bezpieczeństwa i higieny pracy przy wykonywaniu robót drogowych i mostowych (Dz. U. Nr 7, póź. 30).

WYKAZ ŚRODKÓW TECHNICZNYCH I ORGANIZACYJNYCH ZAPOBIEGAJĄCYCH NIEBEZPIECZEŃSTWOM WYNIKAJĄCYM Z WYKONYWANIA ROBÓT W STREFACH SZCZEGÓLNEGO ZAGROŻENIA ZDROWIA

W trakcie prowadzonych prac należy stosować środki techniczne i organizacyjne zgodnie z przyjętą przez Wykonawcę technologią robót oraz z posiadanym sprzętem. Wykopy, winny być odpowiednio ogrodzone taśmą przed dostępem osób nieupoważnionych. Nie jest dopuszczalne sytuowanie stanowisk pracy, składowisk wyrobów i materiałów lub maszyn i urządzeń budowlanych bezpośrednio przy sieci energetycznej i gazowej. Wykonywanie robót ziemnych w bezpośrednim sąsiedztwie sieci, takich jak: kanalizacyjne, wodociągowe, gazowe, telefoniczne i energetyczne powinno być poprzedzone określeniem przez kierownika budowy bezpiecznej odległości, w jakiej mogą być one wykonywane od istniejącej sieci, i sposobu wykonywania tych robót. Bezpieczną odległość wykonywania robót, o których mowa ustala kierownik budowy w porozumieniu z właściwą jednostką, w której zarządzie lub użytkowaniu znajdują się te instalacje. Miejsca tych robót należy oznakować napisami ostrzegawczymi i ogrodzić. Prowadzenie

robót ziemnych w pobliżu instalacji podziemnych powinno odbywać się ręcznie. W czasie wykonywania wykopów w miejscach dostępnych dla osób niezatrudnionych przy tych robotach, należy wokół wykopów pozostawionych na czas zmroku i w nocy ustawić balustrady zaopatrzone w światło ostrzegawcze koloru czerwonego. Poręcze balustrady, o których mowa, powinny znajdować się na wysokości 1,1m nad terenem i w odległości nie mniejszej niż 1m od krawędzi wykopu.

Szczegółowe rozwiązania należy opracować z uwzględnieniem zasad podanych w:

- ROZPORZĄDZENIU MINISTRA PRACY I POLITYKI SOCJALNEJ z dnia 26 września 1997 r. w sprawie ogólnych przepisów bezpieczeństwa i higieny pracy (Tekst jednolity: Dz. U. z 2003 r. Nr 169, późn. 1650)
- ROZPORZĄDZENIU MINISTRA GOSPODARKI z dnia 20 września 2001 r. w sprawie bezpieczeństwa i higieny pracy podczas eksploatacji maszyn i innych urządzeń technicznych do robót ziemnych, budowlanych i drogowych. (Dz. U. Nr 118, późn. 1263)
- ROZPORZĄDZENIU MINISTRÓW KOMUNIKACJI ORAZ ADMINISTRACJI, GOSPODARKI TERENOWEJ I OCHRONY ŚRODOWISKA z dnia 10 lutego 1977 r. W sprawie bezpieczeństwa i higieny pracy przy wykonywaniu robót drogowych i mostowych. (Dz. U. Nr 7, późn. 30)
- ROZPORZĄDZENIU MINISTRA INFRASTRUKTURY z dnia 6 lutego 2003 r. w sprawie bezpieczeństwa i higieny pracy podczas wykonywania robót budowlanych (Dz. U. Nr 47, późn. 401)

Kierownik budowy jest obowiązany, w oparciu o powyższą informację, sporządzić lub zapewnić sporządzenie, przed rozpoczęciem budowy, planu bezpieczeństwa i ochrony zdrowia, uwzględniając specyfikę obiektu budowlanego i warunki prowadzenia robót budowlanych. W części opisowej planu, należy określić cały zakres robót z uszczegółowieniem kolejności ich realizacji. Część rysunkową wykonać na kopii projektu zagospodarowania terenu.

OŚWIADCZENIE ZAŚWIADCZENIE I UPRAWNIENIA PROJEKTANTA

OŚWIADCZENIE

*Na podstawie art. 20 ust. 4 ustawy z dnia 7 lipca 1994r. - Prawo budowlane (tekst jednolity:
Dz. U. z 2018r. z późn. zm.)*

OŚWIADCZAM,

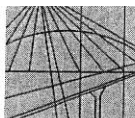
że projekt budowlany:

Przebudowa drogi gminnej nr 118058D ul. Os. Młyńskie w Piławie Górnej

(nazwa, rodzaj i adres zamierzenia budowlanego)

został sporządzony zgodnie z obowiązującymi przepisami oraz zasadami wiedzy technicznej.

Zespół projektowy	Imię i Nazwisko	Specjalność Nr uprawnień	Podpis	Data
Projektant:	mgr inż. Tomasz Cabała	inżynierska (drogowa) 220/DOS/08		11.2018
Sprawdzający:	mgr inż. Robert Grodecki	inżynierska (drogowa) 43/DOS/04		11.2018
Projektant:	mgr inż. Marek Artymiak	instalacyjna (kan.deszczowa) 301/DOS/07		11.2018
Sprawdzający	mgr inż. Agata Podgórn	instalacyjna (kan.deszczowa) 248/02/DUW		11.2018



OKRĘGOWA
I Z B A
INŻYNIERÓW
BUDOWNICTWA

OKRĘGOWA KOMISJA KWALIFIKACYJNA

OKK.7131-326/2008/08

Wrocław, dnia 15 grudnia 2008 r.

DECYZJA

Na podstawie art. 24 ust. 1 pkt 2 ustawy z dnia 15 grudnia 2000r. o samorządach zawodowych architektów, inżynierów budownictwa oraz urbanistów (*Dz.U. z 2001r. Nr 5, poz. 42, z późn. zm.*), art. 13 ust. 1 pkt 1 i ust. 2, art. 14 ust. 1 pkt 2a ustawy z dnia 7 lipca 1994r. Prawo budowlane (*Dz.U. z 2006r. Nr 156, poz. 1118, z późn. zm.*) i § 11 ust. 1 pkt 1 rozporządzenia Ministra Transportu i Budownictwa z dnia 28 kwietnia 2006r. w sprawie samodzielnych funkcji technicznych w budownictwie (*Dz.U. Nr 83, poz. 578, z późn. zm.*), w związku z art. 104 Kodeksu postępowania administracyjnego (*Dz.U. z 2000r. Nr 98, poz. 1071, z późn. zm.*)

Okręgowa Komisja Kwalifikacyjna DOIIB

n a d a j e

Panu

Tomasz Dariusz Cabała

magister inżynier z kierunku budownictwo
urodzony dnia 12 marca 1974 r. w Bielawie

UPRAWNIENIA BUDOWLANE

numer ewidencyjny 220/DOŚ/08

w specjalności drogowej
do projektowania bez ograniczeń

UZASADNIENIE

Okręgowa Komisja Kwalifikacyjna Dolnośląskiej Okręgowej Izby Inżynierów Budownictwa we Wrocławiu na podstawie protokołów z postępowania kwalifikacyjnego oraz z przeprowadzonego egzaminu stwierdza, że Pan Tomasz Dariusz Cabała posiada wymagane prawem: wykształcenie i praktykę zawodową oraz uzyskał pozytywny wynik egzaminu - konieczne do uzyskania uprawnień budowlanych w specjalności drogowej do projektowania bez ograniczeń.

Szczegółowy zakres uprawnień jest określony na odwrocie niniejszej decyzji.

Pouczenie

1. Zgodnie z art. 12 ust. 7 w/w ustawy Prawo budowlane – podstawę do wykonywania samodzielnych funkcji technicznych w budownictwie stanowi wpis, w drodze decyzji, do centralnego rejestru Głównego Inspektora Nadzoru Budowlanego oraz wpis na listę członków właściwej izby samorządu zawodowego, potwierdzony zaświadczeniem wydanym przez tę izbę, z określonym w nim terminem ważności.
2. Od niniejszej decyzji służy odwołanie do Krajowej Komisji Kwalifikacyjnej Polskiej Izby Inżynierów Budownictwa w Warszawie, za pośrednictwem Okręgowej Komisji Kwalifikacyjnej DOIIB we Wrocławiu w terminie 14 dni od dnia jej doręczenia.

Otrzymują:

1. Pan Tomasz Dariusz Cabała
Ul. Sienkiewicza 10A/4
58-200 Dzierżoniów
2. Okręgowa Rada Izby
3. Główny Inspektor
Nadzoru Budowlanego
4. a/a



Skład orzekający OKK

DOLNOŚLĄSKA OKRĘGOWA
IZBA INŻYNIERÓW BUDOWNICTWA

Mgr inż. Bronisław Woślek
Przewodniczący
Okręgowej Komisji Kwalifikacyjnej

1. mgr inż. Bronisław Woślek

2. prof. dr inż. Kazimierz Czapliński

3. mgr inż. Małgorzata Mikołajewska-
Janiaczek

Pan Tomasz Dariusz Cabala jest uprawniony:

W specjalności **drogowej** - na podstawie art. 12 ust. 1 pkt 1 i art. 13 ust. 4 ustawy Prawo budowlane, w związku z § 18 ust. 1 rozporządzenia Ministra Transportu i Budownictwa z dnia 28 kwietnia 2006r. w sprawie samodzielnych funkcji technicznych w budownictwie - do:

1) projektowania obiektu budowlanego takiego jak:

a) droga, w rozumieniu przepisów o drogach publicznych, z wyłączeniem drogowych obiektów inżynierskich oprócz przepustów;

b) droga dla ruchu i postoju statków powietrznych oraz przepust,

2) sprawdzania projektów budowlanych i sprawowania nadzoru autorskiego,

3) sprawowania kontroli technicznej utrzymania obiektów budowlanych

bez ograniczeń w zakresie w/w specjalności.

Na podstawie § 15 w/w rozporządzenia Ministra Transportu i Budownictwa z dnia 28 kwietnia 2006r. w sprawie samodzielnych funkcji technicznych w budownictwie - uprawnienia niniejsze uprawniają do sporządzania projektów zagospodarowania działki lub terenu w zakresie specjalności drogowej.

Skład orzekający OKK

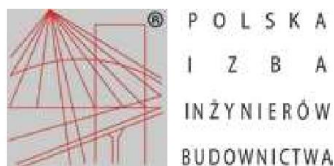
DOLNOŚLĄSKA OKRĘGOWA
IZBA INŻYNIERÓW W BUDOWNICTWIE

Mgr inż. Bronisław Wośiek
Przewodniczący
Okręgowej Komisji kwalifikacyjnej

1. mgr inż. Bronisław Wośiek

2. prof. dr inż. Kazimierz Czapliński

3. mgr inż. Małgorzata Mikołajewska-
Janiaczyk



Zaświadczenie

o numerze weryfikacyjnym:

DOŚ-844-YMM-L35 *

Pan Tomasz Dariusz Cabała o numerze ewidencyjnym DOŚ/BD/0110/09
adres zamieszkania ul. Sienkiewicza 10A/4, 58-200 Dzierżonów
jest członkiem Dolnośląskiej Okręgowej Izby Inżynierów Budownictwa i posiada wymagane
ubezpieczenie od odpowiedzialności cywilnej.
Niniejsze zaświadczenie jest ważne od 2018-02-01 do 2019-01-31.

Zaświadczenie zostało wygenerowane elektronicznie i opatrzone bezpiecznym podpisem elektronicznym
weryfikowanym przy pomocy ważnego kwalifikowanego certyfikatu w dniu 2017-12-28 roku przez:

Eugeniusz Hotała, Przewodniczący Rady Dolnośląskiej Okręgowej Izby Inżynierów Budownictwa.

(Zgodnie art. 5 ust 2 ustawy z dnia 18 września 2001 r. o podpisie elektronicznym (Dz. U. 2001 Nr 130 poz. 1450) dane w postaci elektronicznej opatrzone bezpiecznym podpisem elektronicznym weryfikowanym przy pomocy ważnego kwalifikowanego certyfikatu są równoważne pod względem skutków prawnych dokumentom opatrzonym podpisami własnoręcznymi.)

* Weryfikację poprawności danych w niniejszym zaświadczeniu można sprawdzić za pomocą numeru weryfikacyjnego zaświadczenia na stronie Polskiej Izby Inżynierów Budownictwa www.piib.org.pl lub kontaktując się z biurem właściwej Okręgowej Izby Inżynierów Budownictwa.

Podpis jest prawdziwy

DECYZJA

Na podstawie art. 24 ust. 1 pkt 2 ustawy z dnia 15 grudnia 2000 r. o samorządach zawodowych architektów, inżynierów budownictwa oraz urbanistów (Dz.U. z 2001r. Nr 5, poz. 42, z późn. zm.), art. 13 ust. 1 pkt 1, art. 14 ust. 1 pkt 2a ustawy z dnia 7 lipca 1994 r. Prawo budowlane (Dz.U. z 2003r. Nr 207, poz. 2016, z późn. zm.) oraz § 9 ust. 1 rozporządzenia Ministra Gospodarki Przestrzennej i Budownictwa z dnia 30 grudnia 1994 r. w sprawie samodzielnych funkcji technicznych w budownictwie (Dz.U. z 1995r. Nr 8, poz. 38, z późn. zm.), w związku z art. 104 Kodeksu postępowania administracyjnego (Dz.U. z 2000r. Nr 98, poz. 1071, z późn. zm.)

Okręgowa Komisja Kwalifikacyjna DOIIB n a d a j e

Panu
Robert Rafał Grodecki
magister inżynier z kierunku budownictwo
urodzony dnia 6 sierpnia 1972 r. w Szubinie

UPRAWNIENIA BUDOWLANE numer ewidencyjny 43/DOŚ/04

**do projektowania bez ograniczeń
w specjalności drogowej**

UZASADNIENIE

Okręgowa Komisja Kwalifikacyjna Dolnośląskiej Okręgowej Izby Inżynierów Budownictwa we Wrocławiu na podstawie protokołów z postępowania kwalifikacyjnego oraz z przeprowadzonego egzaminu, uchwałą Nr 4/OKK/04 z dnia 7 czerwca 2004r. stwierdziła, że Pan Robert Rafał Grodecki posiada wymagane prawem: wykształcenie i praktykę zawodową oraz uzyskał pozytywny wynik egzaminu - konieczne do uzyskania uprawnień budowlanych do projektowania bez ograniczeń w specjalności drogowej. Szczegółowy zakres uprawnień jest określony na odwrocie niniejszej decyzji.

Pouczenie

1. Zgodnie z art. 12 ust. 7 w/w ustawy Prawo budowlane – podstawę do wykonywania samodzielnych funkcji technicznych w budownictwie stanowi wpis do centralnego rejestru Głównego Inspektora Nadzoru Budowlanego oraz wpis na listę członków właściwej izby samorządu zawodowego.
2. Od niniejszej decyzji służy odwołanie do Krajowej Komisji Kwalifikacyjnej Polskiej Izby Inżynierów Budownictwa w Warszawie, za pośrednictwem Okręgowej Komisji Kwalifikacyjnej DOIIB we Wrocławiu w terminie 14 dni od dnia jej doręczenia.

Otrzymują:

1. Pan Robert Rafał Grodecki
Mrozów, ul. B. Chrobrego 25A
55-330 Miekinia
2. Okręgowa Rada Izby
3. Główny Inspektor
Nadzoru Budowlanego
4. a/a



Skład orzekający OKK
DOLNOŚLĄSKA OKRĘGOWA
IZBA INŻYNIERÓW BUDOWNICTWA

Mgr inż. Bronisław Wośtek
Przewodniczący Komisji Kwalifikacyjnej

1. mgr inż. Bronisław Wośtek
2. prof. dr inż. Kazimierz Czapliński
3. mgr inż. Małgorzata Janiaczyk

Pan Robert Rafał Grodecki jest upoważniony:

- I. W specjalności **drogowej** - na podstawie art. 12 ust. 1 pkt 1 i art. 13 ust. 4 ustawy Prawo budowlane, w związku z § 4a ust. 1 i § 4 ust. 2 rozporządzenia MGPIB z dnia 30 grudnia 1994r. w sprawie samodzielnych funkcji technicznych w budownictwie - do:
 - projektowania: wszystkich dróg kołowych oraz dróg przeznaczonych do ruchu i postoju statków powietrznych, łącznie z typowymi lub powtarzalnymi mostami o długości całkowitej do 10 m i przepustami,
 - sprawdzania projektów budowlanych i sprawowania nadzoru autorskiego,
 - sprawowania kontroli technicznej utrzymania obiektów budowlanych **bez ograniczeń.**
- II. Na podstawie § 4 ust 4 rozporządzenia MGPIB z dnia 30 grudnia 1994r. w sprawie samodzielnych funkcji technicznych budownictwie, - uprawnienia niniejsze stanowią podstawę do sporządzania projektów zagospodarowania działki i terenu w w/w specjalności, jeżeli całość problematyki jest przedstawiona w projekcie zagospodarowania działki lub terenu - zgodnie z art. 34 ust. 3b.
- III. Zgodnie z § 5 ust 3c w związku z ust. 2 pkt 1 w/w rozporządzenia MGPIB, - niniejsze uprawnienia budowlane, uprawniają również do projektowania budowli oraz budynków o kubaturze mniejszej niż 1000 m³ takich jak domy jednorodzinne, obiekty gospodarcze, inwentarskie, składowe, handlowe lub usługowe:
 - a) nie wyższych niż 12 m nad poziomem terenu lub o wysokości do 3 kondygnacji nadziemnych w odniesieniu do budynków mieszkalnych,
 - b) zagłębionych nie więcej niż 3 m poniżej poziomu terenu i posadowionych na ławach bądź stopach fundamentowych bezpośrednio na stabilnym gruncie nośnym,
 - c) zawierających elementy konstrukcyjne o rozpiętości do 6 m, wysięgu do 2 m lub wysokości dla jednej kondygnacji do 4,8 m,
 - d) mających konstrukcję, dla której jest właściwy schemat obliczeniowy statystycznie wyznaczalny, lub zawierających prostoliniowe belki i płyty ciągle obliczane jednokierunkowo,
 - e) nie zawierających elementów konstrukcyjnych poddanych obciążeniu zmiennemu technologicznemu większemu niż 5 kN/m², a także nie wymagających uwzględnienia obciążeń zmiennych ruchomych, parcia gruntu, materiałów sypkich albo cieczy, sił sprężających oraz wpływów dynamicznych, termicznych lub przemieszczeń podpór,
 - f) nie wymagających uwzględnienia wpływu eksploatacji górniczej.
- IV. Niniejsze uprawnienia, zgodnie z § 2 powołanego na wstępie rozporządzenia MGPIB, nie obejmują działalności zawodowej w zakresie projektowania i budowy:
 - instalacji urządzeń technicznych służących do utrzymania ruchu i transportu kolejowego,
 - urządzeń transportowych linowych i linowo-terenowych służących do publicznego przewozu osób w celach turystyczno-sportowych.

DOLNOŚLĄSKA OKRĘGOWA
IZBA INŻYNIERÓW BUDOWNICTWA

Mgr inż. Bronisław Grodek
Przewodniczący Komisji Kwalifikacyjnej



Zaświadczenie

o numerze weryfikacyjnym:

DOŚ-H4F-LDX-XKV *

Pan Robert Rafał Grodecki o numerze ewidencyjnym DOŚ/BD/0805/04
adres zamieszkania ul. Śliwkowa 6, 55-020 Żórawina
jest członkiem Dolnośląskiej Okręgowej Izby Inżynierów Budownictwa i posiada wymagane
ubezpieczenie od odpowiedzialności cywilnej.
Niniejsze zaświadczenie jest ważne od 2018-08-01 do 2019-07-31.

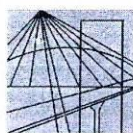
Zaświadczenie zostało wygenerowane elektronicznie i opatrzone bezpiecznym podpisem elektronicznym
weryfikowanym przy pomocy ważnego kwalifikowanego certyfikatu w dniu 2018-08-09 roku przez:

Rainer Bulla, Zastępca Przewodniczącego Rady Dolnośląskiej Okręgowej Izby Inżynierów Budownictwa.

(Zgodnie art. 5 ust 2 ustawy z dnia 18 września 2001 r. o podpisie elektronicznym (Dz. U. 2001 Nr 130 poz. 1450) dane w postaci elektronicznej opatrzone bezpiecznym podpisem elektronicznym weryfikowanym przy pomocy ważnego kwalifikowanego certyfikatu są równoważne pod względem skutków prawnych dokumentom opatrzonym podpisami własnoręcznymi.)

* Weryfikację poprawności danych w niniejszym zaświadczeniu można sprawdzić za pomocą numeru weryfikacyjnego zaświadczenia na stronie Polskiej Izby Inżynierów Budownictwa www.piiib.org.pl lub kontaktując się z biurem właściwej Okręgowej Izby Inżynierów Budownictwa.





DOLNOŚLĄSKA
OKRĘGOWA
IZBA
INŻYNIERÓW
BUDOWNICTWA
OKRĘGOWA KOMISJA KWALIFIKACYJNA

OKK.7131.7132-245/2007/07

Wrocław, 20 grudnia 2007 r.

DECYZJA

Na podstawie art. 24 ust. 1 pkt 2 ustawy z dnia 15 grudnia 2000r. o samorządach zawodowych architektów, inżynierów budownictwa oraz urbanistów (*Dz.U. z 2001r. Nr 5, poz. 42, z późn. zm.*), art. 13 ust. 1 pkt 1 i 2 i ust. 2, art. 14 ust. 1 pkt 4 ustawy z dnia 7 lipca 1994r. Prawo budowlane (*Dz.U. z 2006r. Nr 156, poz. 1118, z późn. zm.*) i § 11 ust 1 pkt 1 rozporządzenia Ministra Transportu i Budownictwa z dnia 28 kwietnia 2006r. w sprawie samodzielnych funkcji technicznych w budownictwie (*Dz.U. Nr 83, poz. 578, z późn. zm.*), w związku z art. 104 Kodeksu postępowania administracyjnego (*Dz.U. z 2000r. Nr 98, poz. 1071, z późn. zm.*)

Okręgowa Komisja Kwalifikacyjna DOIIB n a d a j e

Panu

Marek Wojciech Artymiak

magister inżynier z kierunku inżynieria środowiska
urodzony dnia 25 kwietnia 1955 r. w Wałbrzychu

UPRAWNIENIA BUDOWLANE numer ewidencyjny 301/DOŚ/07

**w specjalności instalacyjnej w zakresie sieci, instalacji i urządzeń cieplnych,
wentylacyjnych, gazowych, wodociągowych i kanalizacyjnych
do projektowania i do kierowania robotami budowlanymi bez ograniczeń**

UZASADNIENIE

Okręgowa Komisja Kwalifikacyjna Dolnośląskiej Okręgowej Izby Inżynierów Budownictwa we Wrocławiu na podstawie protokołów z postępowania kwalifikacyjnego oraz z przeprowadzonego egzaminu stwierdza, że Pan Marek Wojciech Artymiak posiada wymagane prawem: wykształcenie i praktykę zawodową oraz uzyskał pozytywny wynik egzaminu - konieczne do uzyskania uprawnień budowlanych w specjalności instalacyjnej w zakresie sieci, instalacji i urządzeń cieplnych, wentylacyjnych, gazowych, wodociągowych i kanalizacyjnych do projektowania i do kierowania robotami budowlanymi bez ograniczeń.

Szczegółowy zakres uprawnień jest określony na odwrocie niniejszej decyzji.

Pouczenie

1. Zgodnie z art. 12 ust. 7 w/w ustawy Prawo budowlane – podstawę do wykonywania samodzielnych funkcji technicznych w budownictwie stanowi wpis, w drodze decyzji, do centralnego rejestru Głównego Inspektora Nadzoru Budowlanego oraz wpis na listę członków właściwej izby samorządu zawodowego, potwierdzony zaświadczeniem wydanym przez tę izbę, z określonym w nim terminem ważności.
2. Od niniejszej decyzji służy odwołanie do Krajowej Komisji Kwalifikacyjnej Polskiej Izby Inżynierów Budownictwa w Warszawie, za pośrednictwem Okręgowej Komisji Kwalifikacyjnej DOIIB we Wrocławiu w terminie 14 dni od dnia jej doręczenia.

Otrzymują:

1. Pan Marek Wojciech Artymiak
Os. Różane 37B/4
58-200 Dzierżonów
2. Okręgowa Rada Izby
3. Główny Inspektor
Nadzoru Budowlanego
4. a/a



Skład orzekający OKK

DOLNOŚLĄSKA OKRĘGOWA
IZBA INŻYNIERÓW BUDOWNICTWA

Mgr inż. Bronisław Wosiek
Przewodniczący

1. mgr inż. Bronisław Wosiek

2. prof. dr inż. Kazimierz Czaplirski

3. mgr inż. Małgorzata
Mikołajewska Janiacyk

Pan Marek Wojciech Artymiak jest uprawniony:

W specjalności **instalacyjnej w zakresie sieci, instalacji i urządzeń cieplnych, wentylacyjnych, gazowych, wodociągowych i kanalizacyjnych** - na podstawie art. 12 ust. 1 pkt 1, 2 i art. 13 ust. 3 i 4 ustawy Prawo budowlane, w związku z § 23 ust. 1 rozporządzenia Ministra Transportu i Budownictwa z dnia 28 kwietnia 2006r. w sprawie samodzielnych funkcji technicznych w budownictwie - do:

- 1) projektowania obiektu budowlanego i kierowania budową lub innymi robotami budowlanymi związanymi z obiektem budowlanym, takim jak: sieci i instalacje cieplne, wentylacyjne, gazowe, wodociągowe i kanalizacyjne, z doбором właściwych urządzeń w projekcie budowlanym oraz ich instalowaniem w procesie budowy lub remontu,
- 2) sprawdzania projektów budowlanych i sprawowania nadzoru autorskiego,
- 3) kierowania wytwarzaniem konstrukcyjnych elementów budowlanych oraz nadzoru i kontroli technicznej wytwarzania tych elementów,
- 4) wykonywania nadzoru inwestorskiego,
- 5) sprawowania kontroli technicznej utrzymania obiektów budowlanych z zastrzeżeniem art. 62 ust. 5 ustawy,

bez ograniczeń w zakresie w/w specjalności.

Na podstawie § 15 w/w rozporządzenia Ministra Transportu i Budownictwa z dnia 28 kwietnia 2006r. w sprawie samodzielnych funkcji technicznych w budownictwie - uprawnienia niniejsze uprawniają do sporządzania projektów zagospodarowania działki lub terenu w zakresie specjalności instalacyjnej w zakresie sieci, instalacji i urządzeń cieplnych, wentylacyjnych, gazowych, wodociągowych i kanalizacyjnych.

Skład orzekający OKK

DOLNOŚLĄSKA OKRĘGOWA
IZBA INŻYNIERÓW BUDOWNICTWA

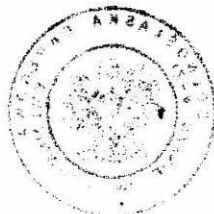
Mgr inż. Bronisław Wosiek

Przewodniczący
Okręgowej Komisji Kwalifikacyjnej

1. mgr inż. Bronisław Wosiek

2. prof. dr inż. Kazimierz Czapliński

3. mgr inż. Małgorzata
Mikołajewska-Janiaczyk





Zaświadczenie

o numerze weryfikacyjnym:

DOŚ-4E9-TVL-3QJ *

Pan Marek Artymiak o numerze ewidencyjnym DOŚ/IS/1896/01
adres zamieszkania os. Różane 37b/4, 58-200 Dzierżoniów
jest członkiem Dolnośląskiej Okręgowej Izby Inżynierów Budownictwa i posiada wymagane
ubezpieczenie od odpowiedzialności cywilnej.
Niniejsze zaświadczenie jest ważne od 2018-01-01 do 2018-12-31.

Zaświadczenie zostało wygenerowane elektronicznie i opatrzone bezpiecznym podpisem elektronicznym
weryfikowanym przy pomocy ważnego kwalifikowanego certyfikatu w dniu 2017-12-20 roku przez:

Eugeniusz Hotała, Przewodniczący Rady Dolnośląskiej Okręgowej Izby Inżynierów Budownictwa.

(Zgodnie art. 5 ust 2 ustawy z dnia 18 września 2001 r. o podpisie elektronicznym (Dz. U. 2001 Nr 130 poz. 1450) dane w postaci elektronicznej opatrzone bezpiecznym podpisem elektronicznym weryfikowanym przy pomocy ważnego kwalifikowanego certyfikatu są równoważne pod względem skutków prawnych dokumentom opatrzonym podpisami własnoręcznymi.)

* Weryfikację poprawności danych w niniejszym zaświadczeniu można sprawdzić za pomocą numeru weryfikacyjnego zaświadczenia na stronie Polskiej Izby Inżynierów Budownictwa www.pilib.org.pl lub kontaktując się z biurem właściwej Okręgowej Izby Inżynierów Budownictwa.





WOJEWODA DOLNOŚLĄSKI
RR.IX.U-1.7131-1572/02

Wrocław, dnia 20 grudnia 2002 r.

DECYZJA

Na podstawie art. 104 § 1 i 2 Kodeksu postępowania administracyjnego (tekst jednolity: Dz. U. z 2000 r. Nr 98, poz. 1071, z późniejszymi zmianami) i art. 12 ust. 3, art. 13 ust. 1 pkt 1, art. 14 ust. 1 pkt 4 ustawy z dnia 7 lipca 1994 r. - Prawo budowlane (tekst jednolity: Dz. U. z 2000 r. Nr 106, poz. 1126, z późniejszymi zmianami) oraz § 9 ust. 1 rozporządzenia Ministra Gospodarki Przestrzennej i Budownictwa z dnia 30 grudnia 1994 r. w sprawie samodzielnych funkcji technicznych w budownictwie (Dz. U. z 1995 r. Nr 8, poz. 38, z późniejszymi zmianami), w związku z art. 1 ust. 2 ustawy z dnia 15 lutego 2002 r. o zmianie ustawy o samorządach zawodowych architektów, inżynierów budownictwa oraz urbanistów (Dz. U. Nr 23, poz. 221)

n a d a j ę

Pani Agacie Teresie Podgórni
magister inżynier z kierunku inżynierii środowiska
urodzonej dnia 7 maja 1972 w Dzierżoniowie

UPRAWNIENIA BUDOWLANE
numer ewidencyjny 248/02/DUW

**do projektowania bez ograniczeń
w specjalności instalacyjnej w zakresie sieci, instalacji i urządzeń:
wodociągowych i kanalizacyjnych, ciepłych, wentylacyjnych i gazowych**

UZASADNIENIE

Komisja egzaminacyjna powołana przez Wojewodę Dolnośląskiego Zarządzeniem nr 46 z dnia 17 marca 1999 r. (Dz. Urz. Nr 6, poz. 209, z późniejszymi zmianami) stwierdziła, że Pani Agata Teresa Podgórni posiada wymagane prawem wykształcenie i praktykę zawodową konieczną do uzyskania uprawnień budowlanych w w/w specjalności i uzyskała pozytywny wynik egzaminu na uprawnienia budowlane. W związku z powyższym orzekam jak w sentencji.

Od niniejszej decyzji przysługuje odwołanie do Głównego Inspektora Nadzoru Budowlanego za pośrednictwem Wojewody Dolnośląskiego w terminie 14 dni od daty otrzymania decyzji.

Otrzymują:

1. Pani Agata Teresa Podgórni
ul. Jesionowa 2
58-200 Dzierżoniów
2. Główny Inspektor
Nadzoru Budowlanego
3. a/a



Z up. WOJEWODY DOLNOŚLĄSKIEGO

Jacek Jędrzejewski
GŁÓWNY INSPEKTOR NADZORU
BUDOWLANEGO



Zaświadczenie

o numerze weryfikacyjnym:

DOŚ-FYK-IHR-1VL *

Pani Agata Teresa Podgórną o numerze ewidencyjnym DOŚ/IS/0285/04 jest członkiem Dolnośląskiej Okręgowej Izby Inżynierów Budownictwa i posiada wymagane ubezpieczenie od odpowiedzialności cywilnej.
Niniejsze zaświadczenie jest ważne do dnia 2019-03-31.

Zaświadczenie zostało wygenerowane elektronicznie i opatrzone bezpiecznym podpisem elektronicznym weryfikowanym przy pomocy ważnego kwalifikowanego certyfikatu w dniu 2018-09-24 roku przez:

Rainer Bulla, Zastępca Przewodniczącego Rady Dolnośląskiej Okręgowej Izby Inżynierów Budownictwa.

(Zgodnie art. 5 ust 2 ustawy z dnia 18 września 2001 r. o podpisie elektronicznym (Dz. U. 2001 Nr 130 poz. 1450) dane w postaci elektronicznej opatrzone bezpiecznym podpisem elektronicznym weryfikowanym przy pomocy ważnego kwalifikowanego certyfikatu są równoważne pod względem skutków prawnych dokumentom opatrzonym podpisami własnoręcznymi.)

* Weryfikację poprawności danych w niniejszym zaświadczeniu można sprawdzić za pomocą numeru weryfikacyjnego zaświadczenia na stronie Polskiej Izby Inżynierów Budownictwa www.piib.org.pl lub kontaktując się z biurem właściwej Okręgowej Izby Inżynierów Budownictwa.

**DECYZJE,
UZGODNIENIA,
OPINIE**

Wałbrzych, dnia 19.09.2018 r.

W/N.5183.2048.2018.MP

MTI PROJEKT Tomasz Cabała
ul. Sienkiewicza 10A/4
58-200 Dzierżoniów

W odpowiedzi na pismo z dnia 27.08.2018 r., (wpłynęło dnia 29.08.2018 r.) w sprawie przebudowy drogi gminnej nr 118058D, ul. Osiedle Młyńskie, Piława Górna, informuję, jak poniżej.

Przedmiotowa inwestycja zlokalizowana jest na terenie historycznego układu urbanistycznego obejmującego teren dawnej wsi, obszar miejski z XIX i pocz. XX w., w tym historyczną zabudowę przemysłową oraz w obszarze obserwacji archeologicznej dla średniowiecznej wsi w granicznych nowożytnego siedliska, będących w wykazie zabytków, o którym mowa w art. 7 ustawy o zmianie ustawy o ochronie zabytków i opiece nad zabytkami oraz niektórych innych ustaw (Dz. U. z 2010 r., poz 474).

Pozytywnie opiniuję planowane zamierzenie polegające na przebudowie odcinka drogi gminnej nr 118058D, ul. Osiedle Młyńskie w Piławie Górnej, wnosząc następujące zalecenia konserwatorskie do realizacji inwestycji:

1. Do zachowania i rekonstrukcji kamienne krawężniki.
2. Zjazdy na posesje wariantowo: granit lub kostka betonowa szara.
3. Nawierzchnia chodnika wariantowo: granit lub kostka betonowa szara.
4. W przypadku prowadzenia robót ziemnych na głębokości poniżej 30 cm od poziomu terenu Inwestor ma obowiązek zapewnić badania archeologiczne, które będą nadzorowały roboty ziemne objęte zamierzeniem bez wpływu na ich zakres. Na badania archeologiczne należy uzyskać w tut. urzędzie pozwolenie konserwatorskie w formie decyzji administracyjnej w oparciu o uzgodniony program badań archeologicznych przed przystąpieniem do robót w terenie.
5. W przypadku znalezienia przedmiotu, w trakcie prowadzenia robót ziemnych, co do którego zaistnieje przypuszczenie, że jest o zabytkiem należy przedmiot ten zabezpieczyć oraz poinformować o tym fakcie wojewódzkiego konserwatora zabytków lub Burmistrza Piławy Górnej.

Z up. Dolnośląskiego
Wojewódzkiego Konserwatora Zabytków
we Wrocławiu
Anna Nowakowska-Ciuchera
mgr Anna Nowakowska-Ciuchera
Kierownik Delegatury w Wałbrzychu

Otrzymują:

1. Adresat 240063-42610-1-R
2. a/a /kat. B/



WODOCIĄGI I KANALIZACJA Spółka z o.o.

ul. Kilińskiego 25 A; 58-200 Dzierżonów

NIP: 882-000-31-83 • REGON 890611183 • Kapitał Zakładowy: 63.744.500 zł.

e-mail: wik@wik.dzierzonow.pl • www.wik.dzierzonow.pl

Spółka zarejestrowana w Sądzie Rejonowym dla Wrocław-Fabryczna KRS: 0000064082

Pogotowie
wodociągowo-
kanalizacyjne

994

centrala
telefoniczna:
74 832 37 01 do 04

fax:
74 832 37 05

Prezes:
74 832 37 00
prezes@wik.dzierzonow.pl

Dział Obsługi
Klienta:
74 832 20 64 do 66
wikbok@wik.dzierzonow.pl

Dział
Wodociągów
i Kanalizacji
w Dzierżonowie:
74 832 20 85 do 87
td@wik.dzierzonow.pl

Dział
Wodociągów
i Kanalizacji
w Bielawie:
74 833 47 15
tb@wik.dzierzonow.pl

Dział
Oczyszczalni
Ścieków
w Bielawie:
74 833 44 52
tk@wik.dzierzonow.pl

Dział
Techniczny:
74 832 20 73 do 74
tt@wik.dzierzonow.pl

Dział
Laboratorium:
74 832 37 06
pl@wik.dzierzonow.pl

Laboratorium
Badawcze
akredytowane
przez PCA,
nr akredytacji
AB 756

certyfikat
ISO 9001

certyfikat
ISO 14001

certyfikat
PN-N 18001



L.dz. TT-16.1-765/18-2

Dzierżonów, dnia 10.01.2019 r.

Nr rej. 10/01/2019

MTI PROJEKT Tomasz Cabała
ul. Sienkiewicza 10 a/4
58-200 DZIERŻONÓW



dot.: podania technicznych warunków podłączenia do kanalizacji deszczowej dla zadania pn.
„Przebudowa drogi gminnej nr 118058D ul. Osiedle Młyńskie w Piławie Górnej, dz. nr 676;
645; 626 582; 573; 104 Obręb Południe”.

Inwestor: Gmina Piława Górna, ul. Piastowska 69, 58-240 Piława Górna.

W odpowiedzi na Państwa wniosek w sprawie jw. Wodociągi i Kanalizacja Sp. z o.o. w Dzierżonowie podaje techniczne warunki podłączenia dla inwestycji jw.:

- wody opadowe z przebudowywanej drogi dojazdowej należy odprowadzić do istniejącej sieci kanalizacji deszczowej ø300 przebiegającej w ul. Młynarskiej.
- główny kolektor kanalizacji deszczowej wraz z odgałęzieniami sieci do granicy działek użytkowników należy zaprojektować w sposób umożliwiający podłączenie indywidualnych użytkowników. Odgałęzienia sieci w zależności od warunków terenowych, układu sieci kanalizacyjnych oraz mając na względzie eksploatację sieci kanalizacyjnej, należy zakończyć studzienkami kanalizacyjnymi, umożliwiając podłączenie poszczególnych użytkowników systemu kanalizacyjnego.
- istniejące przykanaliki kanalizacji deszczowej należy przepięć do nowej sieci.

ZABRANIA SIĘ ODPROWADZANIA WÓD OPADOWYCH DO KANALIZACJI SANITARNEJ.

Umieszczenie urządzeń w pasie drogowym wymaga zgody Zarządcy drogi.

Należy przewidzieć pierścienie odciążające przy projektowaniu studzienek kanalizacji deszczowej umieszczanych w drodze.

W przypadku przebiegu rurociągów kanalizacyjnych przez nieruchomości nie będące własnością inwestora (z wyłączeniem dróg publicznych) wymagana jest notarialna zgoda właścicieli na umieszczenie tych rurociągów na terenie ich nieruchomości.

Szczegóły dotyczące zakresu rzeczowego prac projektowych, rozwiązań technicznych, planowaną trasę projektowanych sieci kanalizacji deszczowej należy uzgodnić z Działem Technicznym WiK Sp. z o.o. w Dzierżonowie przy ul. Kilińskiego 25A, przed ostatecznym uzgodnieniem dokumentacji projektowej.

Niniejsze techniczne warunki przyłączenia tracą swą ważność po upływie 2 lat od daty spisania.

Na powyższe zamierzenie należy opracować projekt budowlany i przedłożyć do zaopiniowania w 2 egzemplarzach.

Sporządziła: M. Kowalska Maż
tel. 74/ 832 20 73

WODOCIĄGI I KANALIZACJA
Spółka z o.o.
DYREKTOR
ds. Technicznych
mgr inż. Kuzimierz Pietkiewicz
PROKURENT

Do wiadomości:

Gmina Piława Górna
ul. Piastowska 69, 58-240 Piława Górna

Dzierżonów dn. 06.02.2019

STAROSTA DZIERŻONIOWSKI
RYNEK 27, 58-200 Dzierżonów
tel. 74 832 36 63, fax. -
email: zud@pow.dzierzonow.pl,

ODPIS PROTOKOŁU Z NARADY KOORDYNACYJNEJ

przeprowadzonej w dniu 06.02.2019 r. w Wydziale Geodezji, Katastru i Nieruchomości w Dzierżonowie,
ul. Świdnicka 38

Naradę przeprowadzono zgodnie z art. 28b ust. 1 Ustawy z dnia 17 maja 1989 r. – Prawo geodezyjne i kartograficzne (Dz. U. 2017 poz. 2101 ze zm.), uwzględniając mapy na których sporządzono projekt, materiały państwowego zasobu geodezyjnego i kartograficznego, uzgodnienia jednostek zarządzających sieciami oraz stanowiska zainteresowanych stron.

Znak sprawy: GK.6630.16.2019.

Przedmiot narady:

PRZEBUDOWA DROGI W ZAKRESIE KANALIZACJI DESZCZOWEJ - OSIEDLE MŁYŃSKIE.

Lokalizacja:

Jednostka ewidencyjna	Obręb	Arkusz	Działki
Piława Górna	0001 POŁUDNIE	2	104
Piława Górna	0001 POŁUDNIE	7	573, 582, 626, 645, 676

Adres: PIŁAWA GÓRNA

Wnioskodawca: MTI PROJEKT TOMASZ CABAŁA, ul. SIENKIEWICZA 10A/4, 58-200 DZIERŻONIÓW

Przewodniczący narady: PAWEŁ GŁĄBIK

Stanowiska uczestników narady:

STAROSTWO POWIATOWE WYDZIAŁ GEODEZJI, KATASTRU I NIERUCHOMOŚCI,

Osoba reprezentująca: PAWEŁ GŁĄBIK

Bez uwag.

TAURON DYSTRYBUCJA S.A. ODDZIAŁ W WAŁBRZYCHU ,

Osoba reprezentująca: Michał Pietuch

Z uwagami:

1. Załącznik - kserokopia opinii roboczej Tauron Dystrybucja

POLSKA SPÓŁKA GAZOWNICTWA SP. Z O.O. ZAKŁAD GAZOWNICZY WAŁBRZYCH REJON DYSTRYBUCJI GAZU
DZIERŻONIÓW,

Osoba reprezentująca: Lelito Lidia

Z uwagami:

1. Załącznik - kserokopia opinii roboczej Zakładu Gazowniczego.

WODOCIĄGI I KANALIZACJA SP. Z O.O.,

Osoba reprezentująca: Małgorzata Kowalska-Maż

Z uwagami:

1. Pozytywnie - na powyższe zamierzenie PB należy przedłożyć do zaopiniowania w WiK Sp. z oo w Dzierżonowie.

ORANGE POLSKA S.A. ,

Osoba reprezentująca: Jacek Bakota

Z uwagami:

1. Opiniujemy projekt na następujących warunkach:

•w miejscach zbliżeń i skrzyżowań z istniejącymi urządzeniami Orange Polska zachować normatywne odległości zgodnie z

obowiązującym Rozporządzeniem Ministra Infrastruktury D.U nr 219 z 2005 poz. 1864 oraz normą zakładową ZN-15/OPL-004

- w miejscach skrzyżowań i zblżeń z urządzeniami telekomunikacyjnymi prace prowadzić ręcznie z zachowaniem szczególnej ostrożności zgodnie z obowiązującymi normami i przepisami techniczno-budowlanymi pod nadzorem właścicielskim przedstawiciela OPL.
 - w przypadku braku możliwości zachowania normatywnych odległości od istniejących urządzeń telekomunikacyjnych należy wystąpić o warunki techniczne do Orange Polska Dział Zarządzania Zasobami Infrastruktury i Obsługi Klienta w Krakowie ul. Dauna 66, e-mail: ZZSS.przebudowa.infrastruktury.Krakow@orange.com
 - przed planowanym rozpoczęciem robót należy wystąpić z wnioskiem o realizację nadzoru właścicielskiego wg zasad pracy na infrastrukturze OPL podanych na stronie internetowej www.orange.pl/wniosek nadzor •każde wejście na infrastrukturę własności OPL bez złożonego wniosku o nadzór właścicielski, będzie traktowane jako nielegalne i zgłaszane do organów ścigania oraz Państwowego Inspektora Nadzoru Budowlanego z wszelkimi tego konsekwencjami.
- W przypadku nie zastosowania się do w/w uwag całość kosztów związanych z usunięciem ewentualnych awarii oraz zabezpieczeniem istniejących urządzeń telekomunikacyjnych poniesie Inwestor (Wykonawca);

TELEFONIA DIALOG S.A. ,

Osoba reprezentująca: Paweł Lewkowicz

Bez uwag.

OPERATOR GAZOCIĄGÓW PRZESYŁOWYCH GAZ-SYSTEM S.A. ODDZIAŁ WE WROCŁAWIU,

Osoba reprezentująca: Tomasz Godlejewski

Bez uwag.

PAŃSTWOWE GOSPODARSTWO WODNE WODY POLSKIE ZARZĄD ZLEWNI W LEGNICY,

Osoba reprezentująca: Tadeusz Daniel

Bez uwag.

Mimo poinformowania, w naradzie nie uczestniczyli przedstawiciele:

1. TAURON DYSTRYBUCJA S.A. ODDZIAŁ W STRZELINIE
2. ZEC ZAKŁAD ENERGETYKI CIEPLNEJ SP. Z O.O.
3. ZAKŁAD USŁUG KOMUNALNYCH SP. Z O.O. W ŁAGIEWNIKACH
4. ZARZĄD DRÓG POWIATOWYCH
5. GENERALNA DYREKCJA DRÓG KRAJOWYCH I AUTOSTRAD ODDZIAŁ WE WROCŁAWIU REJON WE WROCŁAWIU
6. DOLNOŚLĄSKA SŁUŻBA DRÓG I KOLEI WE WROCŁAWIU
7. BIELAWSKA AGENCJA ROZWOJU LOKALNEGO SP. Z O.O.
8. URZĄD MIASTA W BIELAWIE
9. URZĄD MIASTA W DZIERŻONIOWIE
10. URZĄD MIEJSKI PIESZYCE
11. URZĄD GMINY ŁAGIEWNIKI
12. URZĄD MIASTA I GMINY NIEMCZA
13. SPÓŁDZIELNIA MIESZKANIOWA W DZIERŻONIOWIE
14. URZĄD MIASTA PIŁAWA GÓRNA
15. DSDIK DOLNOŚLĄSKA SŁUŻBA DRÓG I KOLEI WE WROCŁAWIU
16. GMINA BIELAWA
17. GMINA DZIERŻONIÓW
18. GMINA MIEJSKA DZIERŻONIÓW
19. GMINA PIŁAWA GÓRNA
20. ZAKŁAD USŁUG KOMUNALNYCH
21. MTI PROJEKT TOMASZ CABAŁA

Dodatkowe uwagi i zalecenia:

Brak

ZARZĄDZĄCY

(podpis przewodniczącego narady)

Paweł Chabik

PRZEWODNICZĄCY

Narady Koordynacyjnej

Załącznikiem do niniejszego protokołu jest część graficzna zawierająca propozycję usytuowania projektowanych sieci uzbrojenia terenu.

TAURON Dystrybucja S.A.
Oddział w Wałbrzychu
ul. Piotra Wysockiego 11, 58-300 Wałbrzych
Infolinia: +48 32 606 0 616
info@tauron-dystrybucja.pl



Dzierżoniów,06.02..... 2019 r.

Starosta Dzierżoniowski
ul. Rynek 27
58-200 Dzierżoniów

Numer opinii: OMD4/NKI/MP.1.16./2019

Numer tematu GK.6630.16.2018.

Informacja o występujących ew. kolizjach: Skrzyżowanie z kablami elektroenergetycznymi niskiego napięcia

Prezentowana dokumentacja projektowa zostaje zaopiniowana wg. punktów B, C, E, F, I

- A. Zgodnie z uwagami zawartymi w piśmie Znak
Z dnia
- B. Prace w pobliżu urządzeń podziemnych TAURON Dystrybucja S.A. należy wykonać ręcznie, zgodnie z obowiązującymi normami. Wskazane jest ze względu na bezpieczeństwo osób i mienia, by przed przystąpieniem do prac wystąpić do Wydziału Eksploatacji (OME) TAURON Dystrybucja S.A. Oddział w Wałbrzychu o nadzór branżowy.
- C. Przed przystąpieniem do prac w odległości mniejszej niż:
- 3 m od skrajnych przewodów linii napowietrznych nN,
- 10 m od skrajnych przewodów linii napowietrznych SN,
- 15 m od skrajnych przewodów linii napowietrznych WN,
należy uzgodnić bezpieczne metody pracy ze Spółką eksploatującą sieć. Odległości powyższe dotyczą również użycia dźwigni, licząc odległość od najdalej wysuniętej części maszyny do skrajnego przewodu. Prace ziemne należy prowadzić w ten sposób, aby nie naruszać ustojów słupów linii jw., Inaczej będą musiały być odbudowane kosztem i staraniem winnego ich uszkodzenia.
- D. Należy zachować minimalną odległość projektowanych sieci podziemnych od istniejących fundamentów słupów linii energetycznych:
- linii nN - 1m,
- linii SN - 2m,
- linii WN - 5m
- E. Kategorycznie zabraniamy prowadzenia robót ziemnych sprzętem mechanicznym bez nadzoru w odległości mniejszej niż 2m od zlokalizowanego przekopem kontrolnym kabla.
- F. Prace w pobliżu urządzeń podziemnych TAURON Dystrybucja S.A. należy wykonać ręcznie, zgodnie z obowiązującymi normami. Kable elektroenergetyczne będące w kolizji poprzecznej z planowaną inwestycją należy zaprojektować jako przejście w rurze osłonowej przepustu z uwzględnieniem zapasowego, wolnego przepustu rurowego wychodzącego 0,5m poza jezdnię/wjazd/chodnik. Należy stosować następujące średnice rur ochronnych:
Dla kabli 1 kV rury o średnicy minimum 110mm koloru niebieskiego.
Dla kabli SN rury minimum 160mm koloru czerwonego.
Zabezpieczenie kabli wykonać zgodnie z wytycznymi do zabezpieczenia kabli (podane na drugiej stronie).
- G. Dla kolidujących urządzeń należy wystąpić o wydanie warunków technicznych usunięcia kolizji sieci elektroenergetycznej do TAURON Dystrybucja S.A. Oddział w Wałbrzychu
- H. Nieaktualna mapa do celów projektowych
- I. Prace pod linią napowietrzną niskiego napięcia - zachować ostrożność

TAURON Dystrybucja S.A.
Oddział w Wałbrzychu
Starszy specjalista ds. dokumentacji
Opiniował:
Michał Pietuch

WYTYCZNE DO ZABEZPIECZENIA KABLI

1. Kable elektroenergetyczne będące w kolizji poprzecznej z planowaną inwestycją należy zabezpieczyć dzieloną rurą osłonową przepustu wychodzącego po 0,5 m poza jezdnię / wjazd / chodnik / oś obiektu liniowego.
2. Należy stosować następujące średnice rur ochronnych:
 - a) Dla kabli 1 kV rury o średnicy minimum 110mm koloru niebieskiego.
 - b) Dla kabli SN rury minimum 160mm koloru czerwonego.
3. W przypadku występowania kabli elektroenergetycznych zabrania się prowadzenia robót ziemnych sprzętem mechanicznym w odległości mniejszej niż 2 m od kabla zlokalizowanego przekopem kontrolnym. Kable można odkopać tylko do strefy ochronnej tj. folii lub cegły – zabrania się odkrywania czynnych kabli energetycznych.
4. Należy uzyskać zgodę na wymagane odpłatne wyłączenia odpowiednich urządzeń energetycznych oraz ustalić nadzór służb energetycznych.
5. Wszelkie prace na istniejących urządzeniach energetycznych będących własnością TAURON Dystrybucja S.A. należy wykonywać z zachowaniem szczególnych środków ostrożności pod nadzorem służb energetycznych TAURON Dystrybucja S.A. Oddział w Wałbrzychu, a następnie zgłosić celem dokonania odbioru robót zanikowych.
6. Prace przy urządzeniach energetycznych powinny być wykonywane przez pracowników posiadających odpowiednie kwalifikacje, zgodnie z obowiązującymi normami i przepisami.
7. W przypadku wystąpienia niewystarczającej głębokości położenia istniejących kabli energetycznych – zgodnie z wymogami obowiązujących przepisów i norm – oraz innych utrudnień technicznych (np. mufy) należy przewidzieć możliwość przełożenia kabla/kabli energetycznych poprzez wykonanie wstawek kablowych. W takim przypadku należy wystąpić z wnioskiem o określenie nowych warunków technicznych usunięcia kolizji sieci elektroenergetycznej.
8. W przypadku skrzyżowania projektowanych sieci (gazowej, wodociągowej, ciepłowniczej itp.) z istniejącymi kablami SN, należy przedłożyć do uzgodnienia w TAURON Dystrybucja S.A. (Wydział Eksploatacji) projekt techniczny (stanowiący element dokumentacji projektowej projektowanej inwestycji) z zaznaczeniem sposobu (typu i długości rur ochronnych) oraz miejsca zabezpieczenia kabli elektroenergetycznych.

Uwagi dla Wykonawcy

- Wykonawca może przystąpić do robót prowadzonych w strefie sieci energetycznych po uprzednim pisemnym powiadomieniu z 7-dniowym wyprzedzeniem powołując się na numer uzgodnienia. Powiadomienie winno zawierać: nazwę i adres wykonawcy prac, telefon kontaktowy, informację o charakterze prac, termin wykonania pracy, osoby odpowiedzialne za nadzór techniczny.
Pismo należy kierować na adres:

*TAURON Dystrybucja S.A.
Oddział w Wałbrzychu
Wydział Eksploatacji
ul. Wysockiego 11
58-300 Wałbrzych*

- W przypadku uszkodzenia urządzeń elektroenergetycznych będących w eksploatacji TAURON Dystrybucja S.A., wobec przedsiębiorstwa prowadzącego roboty ziemne, egzekwowane będzie wyrównanie szkody na podstawie kalkulacji powykonawczej sporządzonej przez TAURON Dystrybucja S.A.

Ponadto informujemy, że na danym terenie mogą znajdować się urządzenia elektroenergetyczne i teletechniczne niebędące własnością TAURON Dystrybucja S.A.



Polska Spółka Gazownictwa sp. z o.o.
Oddział Zakład Gazowniczy we Wrocławiu
ul. Ziębicka 44, 50-507 Wrocław
tel. 71 364 95 05, faks 71 336 71 06

Gazownia w Dzierżoniowie
ul. Kilińskiego 18, 58-200 Dzierżoniów
tel. 74 842 74 51, faks 74 842 46 14
rdg.dzierżoniow@psgaz.pl

Narada koordynacyjna

Wasz znak: GK.6630.16.2019
Nasz znak: PSGWR.0140.763.16.19

Dzierżoniów 14.02.2019

Miejsce/adres inwestycji

Przebudowa drogi w zakresie kanalizacji deszczowej – Piława Górna os. Młyńskie

Polska Spółka Gazownictwa sp. z o.o. Oddział Zakład Gazowniczy we Wrocławiu, Gazownia w Dzierżoniowie, informuje, że podczas narady dokonano sprawdzenia przedłożonej dokumentacji w zakresie kolizji z naszą infrastrukturą gazową. W związku z tym należy dostosować się do poniższych wytycznych.

1. Przedłożona do uzgodnienia mapa jest aktualna / nieaktualna *);
2. Na terenie podlegającym uzgodnieniu zlokalizowane są sieci gazowe:
 - niskiego ciśnienia **De 125**
 - średniego ciśnienia
 - podwyższonego średniego ciśnienia.....
 - projektowana sieć gazowa
3. Prace należy prowadzić w sposób wykluczający uszkodzenie sieci i urządzeń gazowych, w przypadku uszkodzenia taśmy ostrzegawczej należy przywrócić ją do stanu pierwotnego
4. Przejścia pod drogą wykonywane przewiertem lub przeciskiem należy prowadzić na głębokości uniemożliwiającej uszkodzenie istniejących sieci gazowych
5. W przypadku uszkodzenia sieci lub urządzeń gazowych poniesienia kosztów:
 - usunięcia uszkodzenia;
 - strat gazu spowodowanych uszkodzeniem;
 - przekroczenia mocy umownej na punktach wejścia do systemu dystrybucyjnego;
 - odszkodowań dla odbiorców z tytułu przerw w dostawie gazu;
- naprawy urządzeń pomiarowych na punktach wejścia do systemu dystrybucyjnego;

Specjalista ds. Rozpoznawania St. i.
[Podpis]
Lidia Leiko

Polska Spółka Gazownictwa sp. z o.o., ul. Wojciecha Bandrowskiego 16, 33-100 Tarnów
Oddział we Wrocławiu, ul. Ziębicka 44, 50-507 Wrocław
KRS 0000374001, Sąd Rejonowy dla Krakowa-Śródmieścia w Krakowie, XII Wydział Gospodarczy KRS
NIP 525 24 95 411, REGON 142739519, Kapitał Zakładowy: 10 488 917 050 zł
www.psgaz.pl



6. Dla istniejących sieci gazowych należy zachować właściwe strefy kontrolowane zgodnie z Rozporządzeniem Ministra Gospodarki z dnia 26.04.2013r. w sprawie warunków technicznych, jakim powinny odpowiadać sieci gazowe (Dz. U. poz. 640 z dnia 04.06.2013r.);
7. W pasie o szerokości po: 0,5m od osi gazociągu nie wolno prowadzić robót ziemnych sprzętem mechanicznym zgodnie z Rozporządzeniem Ministra Infrastruktury z dnia 6 lutego 2003r. w sprawie bezpieczeństwa i higieny pracy podczas wykonywania robót budowlanych (Dz. U. Nr 47, poz. 401 z dnia 19.03.2003r);
8. Nie wyklucza się istnienia innych sieci gazowych niewskazanych na przedłożonych planach sytuacyjno-wysokościowych, które nie były zgłoszone do inwentaryzacji w Zakładzie w Wałbrzychu, bądź nie zostały naniesione na plany przez firmę geodezyjną;
9. Ponadto informujemy, że sieci gazowe budowane we wcześniejszych latach z rur stalowych posadowione są na głębokości od 1,0 do 1,5m. Nowe sieci gazowe wykonane z polietylenu jak również stalowe posadowione są na następujących głębokościach:
 - minimalne przykrycie wynosi dla przyłączy – 0,6m;
 - dla gazociągów w terenie zabudowanym – 0,8m;
 - dla gazociągów poza terenem zabudowanym – 1,0m;
10. W wyniku prowadzonych robót nie może nastąpić znaczne wypłylenie, ani zagłębienie istniejących gazociągów. Istniejące studzienki na sieci gazowej należy podnieść do projektowanego poziomu drogi bądź chodnika;
11. W przypadku zmiany niwelety terenu zaprojektować i wykonać przełożenie gazociągów na właściwą głębokość, na własny koszt, po uprzednim uzyskaniu warunków technicznych – Sekcja Zarządzania Majątkiem Sieciowym – Wrocławska 2 Wałbrzych
12. Awaryjne na sieci gazowej lub przyłączy gazowym zaistniałe w związku z budową prowadzonej inwestycji usuwane będą przez pracowników Gazowni w Dzierżoniowie na koszty Inwestora przedmiotowego zadania
13. Każdorazowe odkrycie czynnej sieci gazowej należy przed zasypaniem zgłosić do **Gazowni w Dzierżoniowie**
14. O terminie rozpoczęcia robót należy bezwzględnie powiadomić pisemnie
 - **Gazownię w Dzierżoniowie ul. Kilińskiego 18 58-200 Dzierżoniów**
 - **Dział Stacji i Sieci Gazowych ul. Wrocławska 2 .58-309 Wałbrzych (jeżeli w obrębie opracowania przebiega sieć gazową średniego podwyższonego ciśnienia)**
15. Niniejsza opinia ważna jest do dnia 14.02.2020, o ile wcześniej nie zostanie rozpoczęta przedmiotowa inwestycja .

Specjalista ds. Pasportyzacji St.


Lidia Lelito

Polska Spółka Gazownictwa sp. z o.o., ul. Wojciecha Bandrowskiego 16 , 33-100 Tarnów
Oddział Zakład Gazowniczy we Wrocławiu, ul. Ziębicka 44, 50-507 Wrocław
KRS 0000374001, Sąd Rejonowy dla Krakowa – Śródmieście w Krakowie , XII Wydział Gospodarczy KRS
NIP 5252496411, REGON 142739519, Kapitał Zakładowy: 10 488 917 050 zł
www.psgaz.pl



Oświadczam, że mapa do celów projektowych jest zgodna z oryginałem				
	Zespół projektowy	Specjalność	Nr uprawnień	Podpis
Projektant:	mgr inż. Tomasz Cabala	Inżynierska (drogowa)	220/D05/08	

STAROSTA DZIERŻONIOWSKI

Niniejsza dokumentacja była przedmiotem narady koordynacyjnej przeprowadzonej:

- na posiedzeniu w dniu 2019-02-06

- za pomocą środków komunikacji elektronicznej.

Znak sprawy GK.6630 16.2019

Projektowana sieć uzbrojenia terenu

..... kanalizacja deszczowa

Dzierżonów, dnia 2019-02-18

podpis przewodniczącego

Z UP. STAROSTY

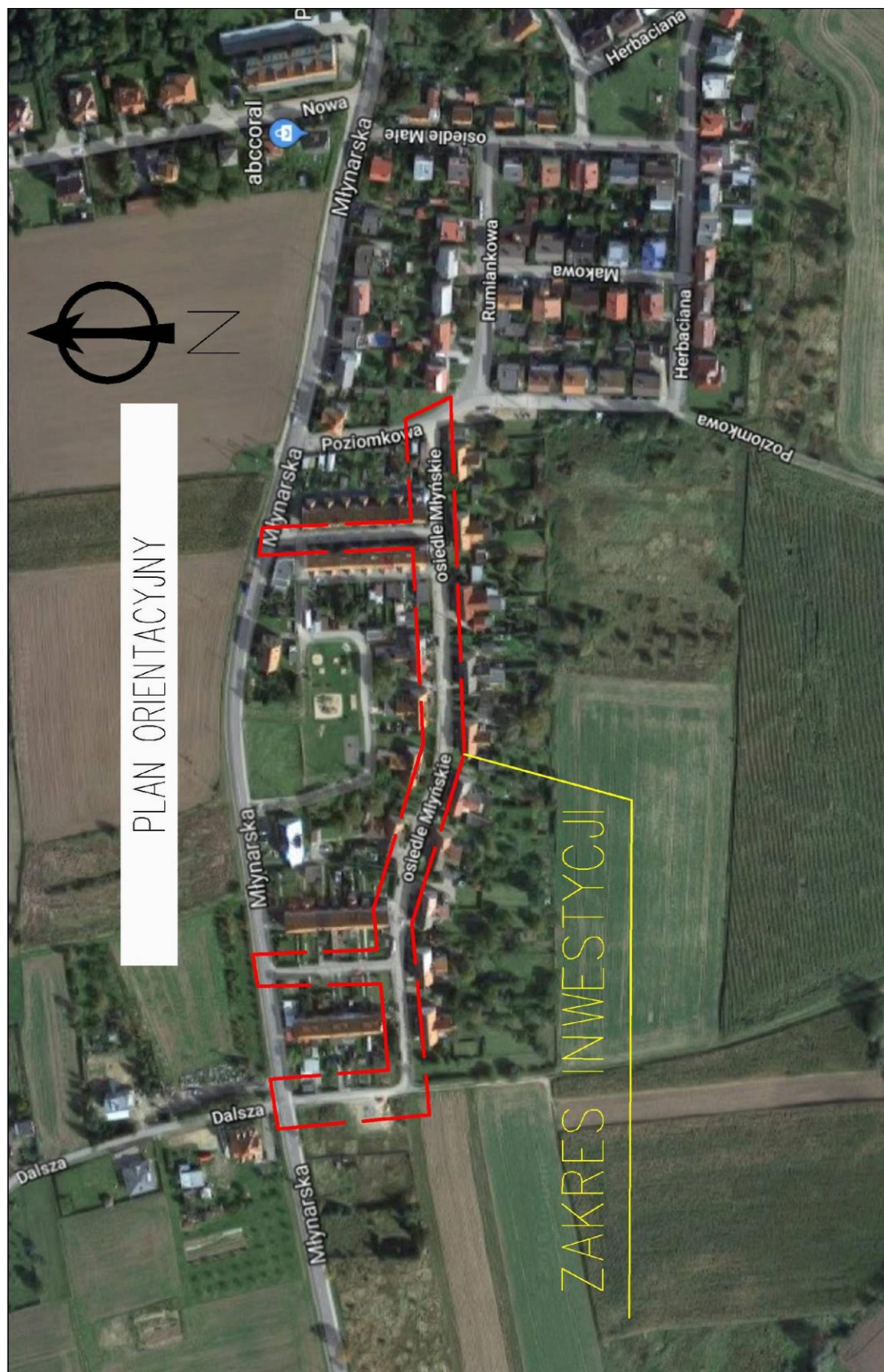
Edward Głębicki
PRZEWODNICZĄCY
Narady Koordynacyjnej

LEGENDA:

- ISTN. GRANICE DZIAŁEK
- NUMERY DZIAŁEK OBJĘTYCH INWESTYCJĄ
- PROJ. KANALIZACJA DESZCZOWA
- PROJ. RURY OCHRONNE

Inwestor:	 GMINA PIŁAWA GÓRNA UL. PIASTOWSKA 69 58-240 PIŁAWA GÓRNA				
Jednostka: projektowa	MTI PROJEKT 58-200 Dzierżonów, ul. Sienkiewicza 10a/4 tel: 508 854 096				
Tytuł projektu:	Przebudowa drogi gminnej nr 118058D ul. Osiedle Młyńskie w Piławie Górnej	Stadium PROJEKT BUDOWLANY			
Tytuł rysunku:	PROJEKT ZAGOSPODAROWANIA TERENU				
	Zespół projektowy	Specjalność	Nr uprawnień	Podpis	
Projektant:	mgr inż. Marek Artymiak	instalacyjna (kan.deszcz.)	301/D05/07		Data 01.2019 Skala : 1:500 Nr rysunku 2

RYSUNKI



Przebudowa drogi gminnej nr 118058D ul. Osiedle Młyńskie w Pilawie Górnej